

## **Folkmängd i hela riket, länen och kommunerna**

### **31 december 2002**

#### **Definitiva uppgifter**

Population in the whole country, counties and municipalities on Dec. 31, 2002  
Final data

---

## **I korta drag**

### **Stor folkökning**

Sveriges folkmängd uppgick till 8 940 788 personer vid årsskiftet 2002/2003. Under år 2002 ökade folkmängden med 31 660 personer. Det är den största folkökningen sedan 1994 då den stora invandringen från det forna Jugoslavien bidrog till en folkökning på 71 272 personer

### **Ökat antal födda**

Antalet födda barn ökade för tredje året i rad. Under år 2002 föddes 95 815 barn vilket är en ökning med 4 349 (4,8 procent) jämfört med året innan. För första gången sedan 1996 hade Sverige år 2002 ett födelseöverskott, det vill säga antalet födda översteg antalet döda. Det var dock bara i Stockholms, Uppsala, Hallands och Västra Götalands län som det föddes fler än som avled.

### **Medellivslängden i Sverige är hög**

Antalet dödsfall varierar som regel mycket lite från det ena året till det andra. Under år 2002 avled 95 009 personer jämfört med 93 752 år 2001. År 2002 var kvinnornas medellivslängd 82,11 år och männens 77,73 år. Sedan 1980-talet ökar männens medellivslängd snabbare än kvinnornas. Internationellt sett är medellivslängden mycket hög i Sverige. Det är bara Japan som har högre medellivslängd för både män och kvinnor.

### **Invandringen fortsätter att öka**

Under år 2002 invandrade 64 087 personer vilket är en ökning med 5,4 procent jämfört med 2001. Invandringen av medborgare från Europa, Asien och Afrika ökade under år 2002 medan invandringen av medborgare från övriga världsdelar minskade något.



**Statistiska centralbyrån**  
Statistics Sweden

Annika Klintefelt, SCB, tfn 019-17 61 15, annika.klintefelt@scb.se

Statistiken har producerats av SCB, som ansvarar för officiell statistik inom området.

ISSN 0082-0245 Serie Befolkning 2003 – BE 12 SM 0301. Utgivet den 28 februari 2003.  
Tidigare publicering: Se avsnittet Fakta om statistiken.  
Utgivare av Statistiska meddelanden är Svante Öberg, SCB.

## Innehåll

<b>Statistiken med kommentarer</b>	<b>4</b>
<b>Stor folkökning</b>	<b>4</b>
Ökat antal födda	4
Medellivslängden i Sverige är hög	5
Invandringen fortsätter att öka	6
Ökad invandring från Danmark till Skåne	6
Utvandring främst till Europa	6
Fler utrikes födda men färre utländska medborgare	7
Nya svenska medborgare	7
Giftermålen ökar, samma antal skilsmässor	7
Registrerade partnerskap ökar	8
Inrikes flyttningar i tre län	8
Knivsta kommun bildades 1 januari 2003	8
De stora kommunerna blev större - de små mindre	8
<b>Tabeller</b>	<b>9</b>
1. Befolkningsförändringar 1993-2002	9
2. Invandrare och utvandrare efter medborgarskap 2001 och 2002.	10
3. Invandrare och utvandrare efter födelseland 2001 och 2002.	11
4. Länens folkmängd 31 december 1999, 2000, 2001 och 2002	12
5. Länens folkmängd 31 december 2002 och befolkningsförändringar 2002	13
6. Kommunernas folkmängd 31 december 2000, 2001 och 2002 enligt indelning 1 januari 2003	14
7. Kommunerna i storleksordning efter antal invånare 31 december 2002 enligt indelning 1 januari 2003	20
8. Folkmängden 31 dec. 1996 – 2002 samt befolkningsförändringar i riket, storstadsområden och skogslän	23
9. Folkmängden efter kön och ålder 31 december 2002	24
10. Utrikes födda och utländska medborgare i län och kommuner 31 dec. 2002 enligt indelning 1 januari 2003	25
<b>Diagram</b>	<b>30</b>
1. Födda och döda 1940 – 2002	30
2. In- och utvandrare 1940 – 2002	30
3. Giftermål och skilsmässor 1940 – 2002	31
<b>Kartor</b>	<b>32</b>
1. Folkökning 2002, länsvis	32
<b>Fakta om statistiken</b>	<b>33</b>
<b>Detta omfattar statistiken</b>	<b>33</b>
Definitioner och förklaringar	33
<b>Så görs statistiken</b>	<b>33</b>

<b>Statistikens tillförlitlighet</b>	<b>33</b>
<b>Bra att veta</b>	<b>34</b>
Övrig publicering	34
<b>In English</b>	<b>35</b>
<hr/>	
<b>Summary</b>	<b>35</b>
<b>List of tables</b>	<b>36</b>
<b>List of terms</b>	<b>37</b>
Teckenförklaring	37

## Statistiken med kommentarer

---

### Stor folkökning

Sveriges folkmängd uppgick till 8 940 788 personer vid årsskiftet 2002/2003. Under år 2002 ökade folkmängden med 31 660 personer. Det är den största folkökningen sedan 1994 då den stora invandringen från det forna Jugoslavien bidrog till en folkökning på 71 272 personer

### Ökat antal födda

Antalet födda barn ökade för tredje året i rad. Under år 2002 föddes 95 815 barn vilket är en ökning med 4 349 (4,8 procent) jämfört med året innan. För första gången sedan 1996 hade Sverige år 2002 ett födelseöverskott, det vill säga antalet födda översteg antalet döda. Det var dock bara i Stockholms, Uppsala, Hallands och Västra Götalands län som det föddes fler än som avled. Kvinnorna i Stockholms-, Uppsala och Västra Götalands län födde i genomsnitt inte fler barn än kvinnor i andra län. Anledningen till att det ändå föddes många barn i dessa län är i stället att det där fanns ett större antal kvinnorna i barnafödande åldrar. I Hallands län, däremot, födde kvinnorna i genomsnitt fler barn än i övriga Sverige.

Många län där antalet avlidna var större än antalet födda har en ogynnsam befolkningsstruktur. En lång period med utflyttning av ungdomar har lett till en åldrande befolkning med relativt få familjer i de åldrar som barnen föds.

Även om antalet födda har ökat varje år sedan 1999 är barnafödandet fortfarande på en låg nivå jämfört med tidiga 90-talet. Om 2002 års nivå skulle gälla kommer kvinnor endast att få 1,7 barn i genomsnitt, vilket dock är en ökning från 1,5 barn 1999. För att befolkningen fullt ut ska kunna ersätta sig själva krävs minst 2,1 barn per kvinna. För 10 år sedan var motsvarande tal 2,1 barn per kvinna och det årliga antalet födda låg runt 120 000.

#### Födda per månad, 2002

	Antal födda		Antal födda
januari	7 807	juli	8 317
februari	7 483	augusti	8 274
mars	8 448	september	8 038
april	8 799	oktober	8 058
maj	8 745	november	6 898
juni	8 088	december	6 860

Flest barn föddes under mars till och med maj och minst antal barn föddes under vintermånaderna november och december. Under 1950-70 talet var det ännu vanligare med barnafödslar i mars till och med maj medan andelarna födslar under juli till oktober var lägre än under 2000-talet.

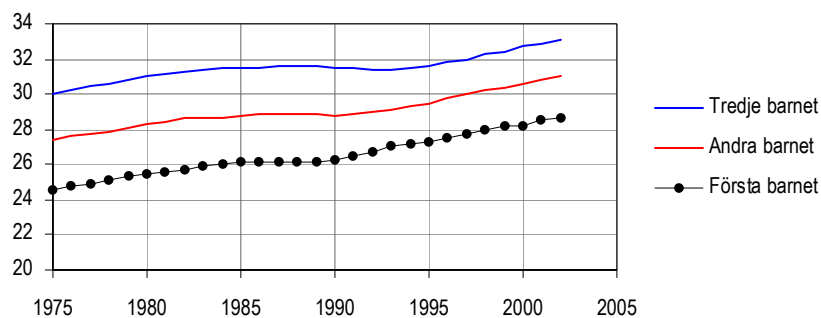
Det är främst ett ökat antal första- och andragångsmödrar som bidrar till att det föds fler barn år 2002. Av de nyfödda var 45 procent moderns första barn och 43 procent faderns första barn.

## Medelålder vid första-, andra- och tredje barnets födelse, 2002

	Moderns medelålder	Faderns medelålder
Totalt	30,4	33,3
Första barnet	28,6	31,0
Andra barnet	31,0	33,6
Tredje barnet	33,1	36,5

De kvinnor som under år 2002 födde sitt första barn var i genomsnitt 28,6 år vilket är en ökning med 0,1 år sedan 2001. De pappor som fick sitt första barn under år 2002 hade en medelålder på 31,0 år. Även detta är en ökning med 0,1 år sedan 2001.

## Moderns medelålder för första, andra och tredje barnet, 1975-2002

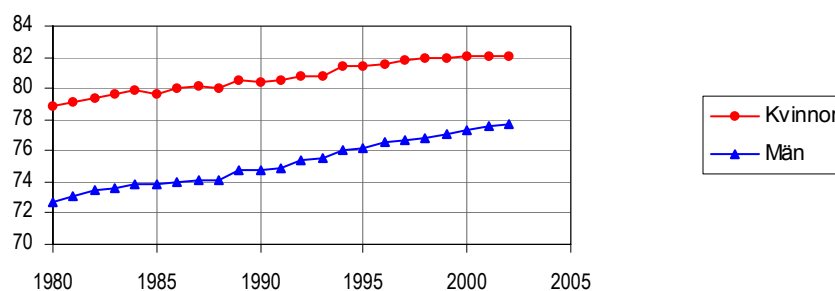


Ökningen av medelåldern vid första-, andra- och tredje barnets födelse har varit i princip kontinuerlig sedan 1975. Sedan 1975 har medelåldern för modern vid första och andra barnets födelse ökat med omkring 4 år medan medelåldern för modern vid tredje barnets födelse har ökat med drygt 3 år.

**Medellivslängden i Sverige är hög**

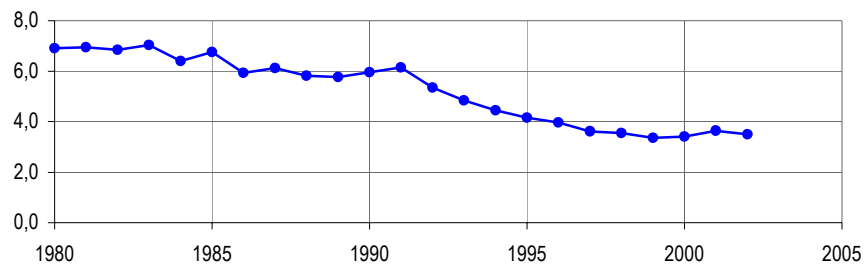
Antalet dödsfall varierar som regel mycket lite från det ena året till det andra. Under år 2002 avled 95 009 personer jämfört med 93 752 år 2001. År 2002 var kvinnornas medellivslängd 82,11 år och männens 77,73 år.

## Medellivslängd 1980-2002



Sedan 1980-talet ökar männens medellivslängd snabbare än kvinnornas. Internationellt sett är medellivslängden mycket hög i Sverige. Det är bara Japan som har högre medellivslängd för både män och kvinnor.

### Spädbarnsdödlighet 1980-2002



Spädbarnsdödligheten (antalet barn som dör under första levnadsåret) är mycket låg i Sverige - troligen den lägsta bland alla världens länder. För 20 år sedan var spädbarnsdödligheten 6,9 per 1 000 levande födda. Sedan dessa har spädbarnsdödligheten minskat för att år 2002 vara 3,5 per 1000 levande födda.

### Invandringen fortsätter att öka

Under år 2002 invandrade 64 087 personer vilket är en ökning med 5,4 procent jämfört med 2001. Invandringen av medborgare från Europa, Asien och Afrika ökade under år 2002 medan invandringen av medborgare från övriga världsdelar minskade något. En fjärdedel av samtliga invandrare var svenska medborgare och knappt 4 av 10 var medborgare i något annat europeiskt land. Totalt var alltså drygt 60 procent av alla invandrare medborgare i ett europeiskt land.

För sjunde året i rad var irakiska medborgare den största enskilda utländska medborgarskapsgruppen som invandrade till Sverige. Under år 2002 kom 7 352 irakiska medborgare till Sverige. Andra stora invandrargrupper var 3 459 norska, 3 293 finska, 3 203 danska och 2 123 jugoslaviska medborgare.

### Ökad invandring från Danmark till Skåne

Ökningen av inflyttningen från Danmark till Skåne, som startade i samband med Öresundsbronns öppnande, fortsätter. Under 2002 flyttade 2 542 personer från Danmark till Skåne vilket är 693 fler än 2001. Antalet som flyttade från Danmark till övriga Sverige var däremot relativt konstant.

Flyttningar från Danmark till Skåne efter medborgarskap

Medborgarskap	2001	2002
Svenska medborgare	401	399
Danska medborgare	1 358	1 972
Övriga medborgare	90	171

Antal personer med annat medborgarskap än svenskt eller danskt som invandrade från Danmark till Skåne näst intill fördubblades från 90 personer 2001 till 171 personer 2002.

### Utvandring främst till Europa

Under 2002 utvandrade 33 009 personer vilket var 868 personer fler än under år 2001. Andelen svenska medborgare av de som utvandrar har minskat de senaste åren. År 2002 var knappt 57 procent av alla utvandrare svenska medborgare att jämföra med drygt 60 procent 2001 och 63 procent år 2000.

Två tredjedelar av alla som utvandrade flyttade till ett annat europeiskt land. Största utflyttning skedde till Norge följt av USA, Finland och Storbritannien.

Antalet som invandrade var 31 078 fler än antalet utvandrare under året. Detta är det största invandringsöverskottet sedan 1994. Samtliga län hade fler invandrare än utvandrare, störst överskott hade Stockholms län (7 668), minst överskott hade Gotlands län (35 personer).

## Fler utrikes födda men färre utländska medborgare

Den 31 december 2002 bodde det 1 053 463 personer i Sverige som var födda utomlands. Det motsvarar 11,8 procent av befolkningen. Under 2002 ökade antalet utrikes födda med 25 489 personer. Av de utrikes födda är 27 procent födda i övriga Norden, 10 procent i EU utom Finland och Danmark och 23 procent i Europa utanför EU. Av alla utrikes födda är 27 procent födda i ett asiatiskt land.

474 099 utländska medborgare bodde i Sverige den 31 december 2002, vilket motsvarar 5,3 procent. Under 2002 minskade antalet utländska medborgare med 1 887 personer. Av de utländska medborgarna är 34 procent medborgare i ett annat nordiskt land, 13 procent i övriga EU och 17 procent i ett annat europeiskt land. En annan stor grupp är asiatiska medborgare, 23 procent.

## Nya svenska medborgare

Under år 2002 bytte 37 792 personer från utländskt till svenskt medborgarskap. Av dessa var 45 procent tidigare medborgare i ett annat europeiskt land. Irakiska medborgare var den största enskilda gruppen som bytte till svenskt medborgarskap. Totalt fick 4 160 irakiska medborgare svenskt medborgarskap.

## Giftermålen ökar, samma antal skilsmässor

Under år 2002 gifte sig 38 012 par. Det är 2 234 fler par än 2001, men något färre än år 2000. Medelåldern vid första giftet ökade under år 2002 till 30,9 år för kvinnor och 33,5 år för män, en ökning med 0,3 år för både män och kvinnor.

### Medelåldern vid första giftermålet 2002

Län	Män	Kvinnor	Län	Män	Kvinnor
Stockholms län	33,8	31,5	Västra Götalands län	33,3	30,7
Uppsala län	33,2	30,9	Värmlands län	34,2	31,3
Södermanlands län	33,7	31,1	Örebro län	33,1	30,6
Östergötlands län	32,9	30,2	Västmanlands län	33,7	31,2
Jönköpings län	31,9	29,2	Dalarnas län	34,2	31,6
Kronobergs län	33,2	30,6	Gävleborgs län	35,0	31,7
Kalmar län	33,8	30,7	Västernorrlands län	35,2	31,5
Gotlands län	33,9	32,2	Jämtlands län	34,6	32,3
Blekinge län	33,4	30,6	Västerbottens län	34,1	31,1
Skåne län	32,8	29,9	Norrbottens län	34,3	31,5
Hallands län	33,7	31,4			

Medelåldern vid första giftermålet varierar mellan länen. Lägst medelålder för män som gifter sig för första gången har Jönköpings län. I Jönköpings län var mäns medelålder 31,9 år. Högst medelålder för män fanns i Västernorrlands län. Där var männens medelålder 35,2 år. Även för kvinnor uppvisas den lägsta medelåldern vid första giftet i Jönköpings län. Kvinnorna var där 29,2 år. Högst medelålder för kvinnor vid första giftet hade Jämtlands län med 32,3 år.

De kvinnor som gifte om sig under år 2002 var i genomsnitt 43,7 år medan männen som gifte om sig var 48,0 år.

På grund av skilsmässa upplöstes 21 322 äktenskap. Det är ungefär samma antal som de senaste sex åren.

## Registrerade partnerskap ökar

Föregående år registrerade 212 män och 210 kvinnor partnerskap. Aldrig tidigare har så många kvinnor registrerat partnerskap under ett och samma år. Antalet män som ingick partnerskap var däremot mer än dubbelt så högt 1995, året då partnerskapslagen infördes. Antalet personer som ingår partnerskap är högst i Stockholms län, Västra Götalands län och Skåne län. I dessa tre län ingicks knappt 8 av 10 partnerskap under år 2002. Under år 2002 upplöste 47 män och 45 kvinnor sina partnerskap.

## Inrikes flyttningar i tre län

Västerbotten hade under föregående år 271 fler inflyttade från övriga Sverige än utflyttade från länet till övriga Sverige. Det är första gången sedan 1993 som Västerbotten uppvisar ett positivt inrikes flyttningsöverskott. Detta och ett positivt immigrationsöverskott gör att Västerbotten, som första Norrlandslän, får en folkökning för första gången sedan 1995. Att Västerbotten har fler inflyttade än utflyttade under år 2002 beror till stor del på att inrikes flyttningsöverskottet i Umeå ökat kraftigt.

Även Kalmar län hade tidigare ett negativt inrikes flyttningsöverskott men har nu vänt detta till att under år 2002 ha fler inrikes inflyttade än inrikes utflyttade. Under år 2002 var inrikes flyttningsöverskottet 104. Det är första gången sedan 1990 som Kalmar län har ett positivt inrikes flyttningsöverskott. Det inrikes flyttningsöverskott som Kalmar län hade år 2002 tillsammans med ett immigrationsöverskott är dock inte tillräckligt för att motverka det födelseunderskott länet hade varför länet hade en fortsatt folkminskning.

Det inrikes flyttningsöverskott som Stockholms län har haft sedan 1992 har minskat i storlek varje år sedan 1997 och är i år negativt, -4 026. Stockholms län har dock fortfarande en folkökning på grund av stora födelseöverskott och immigrationsöverskott.

## Knivsta kommun bildades 1 januari 2003

Sveriges yngsta kommun Knivsta bildades den 1 januari 2003. Kommunen hade vid årsskiftet 12 586 invånare. Tidigare var Knivsta en del av Uppsala kommun. Uppsala kommun hade efter Knivsta kommuns bildande 179 673 invånare, den är dock fortfarande Sveriges 4:e största kommun. Knivsta kommun tar plats nummer 179.

## De stora kommunerna blev större - de små mindre

De stora kommunerna blev under år 2002 större medan de små kommunerna minskade sin folkmängd. Av de 30 största kommunerna ökade alla sin folkmängd utom Skellefteå. De stora kommunerna växte främst på grund av flyttningsöverskott och de flesta hade även ett födelseöverskott. Av de 30 minsta kommunerna minskade alla utom Dals-Ed sin folkmängd. Minskningen i de små kommunerna berodde på att alla utom en kommun hade födelseunderskott och de allra flesta hade även flyttningsunderskott.

Störst folkökning, 3 654 personer, hade Göteborgs kommun följt av Stockholms kommun 3 200 och Malmö kommun med 3 084. Störst folkminskning hade Örnsköldsvik med 317 personer följt av Kiruna som minskade med 294 invånare och Strömsund som minskade med 272. Procentuellt störst folkökning uppvisade Stenungsund. Under år 2002 ökade kommunen sin befolkning med 2,7 procent (580 personer). Störst procentuell folkminskning hade Sorsele som minskade sin befolkning med 2,7 procent (86 personer).



# Tabeller

## 1. Befolkningsförändringar 1993-2002

### 1. Population changes in 1993-2002

	1993	1994	1995	1996	1997	1998	1999	2000	2001	2002
<b>Födda</b>	<b>117 998</b>	<b>112 257</b>	<b>103 422</b>	<b>95 297</b>	<b>90 502</b>	<b>89 028</b>	<b>88 173</b>	<b>90 441</b>	<b>91 466</b>	<b>95 815</b>
därav män	60 329	57 329	53 214	48 660	46 511	45 940	45 230	46 620	47 138	49 187
kvinnor	57 669	54 928	50 208	46 637	43 991	43 088	42 943	43 821	44 328	46 628
<b>Döda</b>	<b>97 008</b>	<b>91 844</b>	<b>93 955</b>	<b>94 133</b>	<b>93 326</b>	<b>93 271</b>	<b>94 726</b>	<b>93 461</b>	<b>93 752</b>	<b>95 009</b>
därav män	49 047	46 585	47 601	47 188	46 710	46 619	46 579	45 675	45 431	45 780
kvinnor	47 961	45 259	46 354	47 015	46 616	46 652	48 147	47 786	48 321	49 229
<b>Födelseöverskott</b>	<b>20 990</b>	<b>20 413</b>	<b>9 467</b>	<b>1 164</b>	<b>-2 824</b>	<b>-4 243</b>	<b>-6 553</b>	<b>-3 020</b>	<b>-2 286</b>	<b>806</b>
<b>Invandrare</b>	<b>61 872</b>	<b>83 598</b>	<b>45 887</b>	<b>39 895</b>	<b>44 818</b>	<b>49 391</b>	<b>49 839</b>	<b>58 659</b>	<b>60 795</b>	<b>64 087</b>
därav män	30 650	41 570	22 179	19 596	22 478	24 475	24 577	29 465	30 650	32 638
kvinnor	31 222	42 028	23 708	20 299	22 340	24 916	25 262	29 194	30 415	31 449
<b>Utvandrare</b>	<b>29 874</b>	<b>32 661</b>	<b>33 984</b>	<b>33 884</b>	<b>38 543</b>	<b>38 518</b>	<b>35 705</b>	<b>34 091</b>	<b>32 141</b>	<b>33 009</b>
därav män	15 604	16 916	17 763	17 368	19 828	19 890	18 400	17 653	16 659	17 224
kvinnor	14 270	15 745	16 221	16 516	18 715	18 628	17 305	16 438	15 482	15 785
<b>Invandringsöverskott</b>	<b>31 998</b>	<b>50 937</b>	<b>11 903</b>	<b>6 011</b>	<b>6 275</b>	<b>10 873</b>	<b>14 134</b>	<b>24 568</b>	<b>28 654</b>	<b>31 078</b>
<b>Hela folkökningen</b>	<b>53 096</b>	<b>71 272</b>	<b>21 115</b>	<b>7 003</b>	<b>3 126</b>	<b>6 697</b>	<b>7 104</b>	<b>21 366</b>	<b>26 336</b>	<b>31 660</b>
<b>Giftermål</b>	<b>34 005</b>	<b>34 203</b>	<b>33 642</b>	<b>33 484</b>	<b>32 313</b>	<b>31 598</b>	<b>35 682</b>	<b>39 895</b>	<b>35 778</b>	<b>38 012</b>
<b>Skilsmässor</b>	<b>21 673</b>	<b>22 237</b>	<b>22 528</b>	<b>21 377</b>	<b>21 009</b>	<b>20 761</b>	<b>21 000</b>	<b>21 502</b>	<b>21 022</b>	<b>21 322</b>
<b>Registrerade partner- skap*</b>										
därav män	.	.	498	201	158	158	154	218	195	212
kvinnor	.	.	167	118	104	92	133	139	186	210
<b>Upplösta partner- skap*</b>										
därav män	.	.	.	.	.	45	42	53	43	47
kvinnor	.	.	.	.	.	16	38	48	62	45

Anm: Folkökningen definieras som skillnaden mellan folkmängden vid årets början och årets slut.

\* Antal personer

## 2. Invandrare och utvandrare efter medborgarskap 2001 och 2002.

## 2. Immigrants and emigrants by citizenship 2001 and 2002

Medborgarskap	2001			2002						
	Invandrare		Utvandrare	Invandrare			Utvandrare			Överskott
	Totalt	Totalt		Totalt	därav: Män	Kvinnor	Totalt	därav: Män	Kvinnor	
<b>Samtliga</b>	<b>60 795</b>	<b>32 141</b>	<b>28 654</b>	<b>64 087</b>	<b>32 638</b>	<b>31 449</b>	<b>33 009</b>	<b>17 224</b>	<b>15 785</b>	<b>31 078</b>
<b>Sverige</b>	<b>16 678</b>	<b>19 439</b>	<b>-2 761</b>	<b>16 484</b>	<b>8 546</b>	<b>7 938</b>	<b>18 813</b>	<b>9 422</b>	<b>9 391</b>	<b>-2 329</b>
<b>Norden utom Sverige</b>	<b>9 385</b>	<b>5 955</b>	<b>3 430</b>	<b>10 387</b>	<b>5 765</b>	<b>4 622</b>	<b>6 088</b>	<b>3 303</b>	<b>2 785</b>	<b>4 299</b>
Danmark	2 534	1 171	1 363	3 203	2 054	1 149	1 347	836	511	1 856
Finland	3 445	2 996	449	3 293	1 618	1 675	2 771	1 399	1 372	522
Island	373	279	94	432	223	209	341	179	162	91
Norge	3 033	1 509	1 524	3 459	1 870	1 589	1 629	889	740	1 830
<b>EU15 utom Danmark och Finland</b>	<b>5 930</b>	<b>2 365</b>	<b>3 565</b>	<b>5 661</b>	<b>3 422</b>	<b>2 239</b>	<b>3 051</b>	<b>1 846</b>	<b>1 205</b>	<b>2 610</b>
Frankrike	661	371	290	547	326	221	382	229	153	165
Grekland	349	136	213	341	196	145	189	118	71	152
Italien	451	143	308	328	214	114	221	158	63	107
Nederländerna	505	238	267	478	277	201	264	151	113	214
Spanien	391	154	237	355	197	158	212	123	89	143
Storbritannien och Nordirland	1 420	548	872	1 388	1 009	379	816	533	283	572
Tyskland	1 639	542	1 097	1 676	894	782	666	349	317	1 010
Övriga EU15 utom Norden	514	233	281	548	309	239	301	185	116	247
<b>Europa utom EU15 och Norden</b>	<b>7 390</b>	<b>1 030</b>	<b>6 360</b>	<b>7 940</b>	<b>3 324</b>	<b>4 616</b>	<b>1 048</b>	<b>506</b>	<b>542</b>	<b>6 892</b>
Bosnien-Hercegovina	1 042	129	913	1 174	555	619	114	54	60	1 060
Estland	271	51	220	290	86	204	68	25	43	222
Jugoslavien	2 368	191	2 177	2 123	1 059	1 064	188	96	92	1 935
Lettland	157	34	123	161	47	114	26	13	13	135
Litauen	213	45	168	259	75	184	15	12	3	244
Polen	809	140	669	1 065	393	672	146	61	85	919
Rumänien	287	47	240	363	121	242	38	16	22	325
Ryssland	967	138	829	1 010	343	667	133	55	78	877
Ukraina	270	14	256	318	98	220	20	12	8	298
Ungern	167	64	103	222	96	126	91	38	53	131
Övriga Europa utom EU15 och Norden	839	177	662	955	451	504	209	124	85	746
<b>Afrika</b>	<b>2 700</b>	<b>301</b>	<b>2 399</b>	<b>3 063</b>	<b>1 534</b>	<b>1 529</b>	<b>474</b>	<b>261</b>	<b>213</b>	<b>2 589</b>
Etiopien	192	21	171	170	77	93	39	22	17	131
Marocko	272	18	254	218	104	114	23	11	12	195
Somalia	691	128	563	912	411	501	161	87	74	751
Övriga Afrika	1 545	134	1 411	1 763	942	821	251	141	110	1 512
<b>Nordamerika</b>	<b>1 618</b>	<b>982</b>	<b>636</b>	<b>1 591</b>	<b>869</b>	<b>722</b>	<b>1 069</b>	<b>596</b>	<b>473</b>	<b>522</b>
Kanada	190	139	51	236	123	113	162	90	72	74
USA	1 060	747	313	1 000	572	428	786	442	344	214
Övriga Nordamerika	368	96	272	355	174	181	121	64	57	234
<b>Sydamerika</b>	<b>1 365</b>	<b>262</b>	<b>1 103</b>	<b>1 355</b>	<b>613</b>	<b>742</b>	<b>298</b>	<b>145</b>	<b>153</b>	<b>1 057</b>
Brasilien	249	62	187	230	63	167	72	26	46	158
Chile	425	108	317	394	223	171	123	68	55	271
Colombia	250	18	232	188	85	103	16	5	11	172
Övriga Sydamerika	441	74	367	543	242	301	87	46	41	456
<b>Asien</b>	<b>14 941</b>	<b>1 470</b>	<b>13 471</b>	<b>16 772</b>	<b>8 075</b>	<b>8 697</b>	<b>1 776</b>	<b>918</b>	<b>858</b>	<b>14 996</b>
Afghanistan	1 030	21	1 009	979	540	439	11	4	7	968
Indien	428	87	341	556	373	183	160	88	72	396
Irak	6 511	125	6 386	7 352	3 924	3 428	125	57	68	7 227
Iran	1 301	174	1 127	1 365	616	749	217	112	105	1 148
Kina	1 018	194	824	1 179	377	802	331	174	157	848
Syrien	398	11	387	474	234	240	22	9	13	452
Thailand	882	57	825	1 230	257	973	80	28	52	1 150
Turkiet	734	91	643	839	500	339	114	55	59	725
Övriga Asien	2 639	710	1 929	2 798	1 254	1 544	716	391	325	2 082
<b>Oceanien</b>	<b>381</b>	<b>227</b>	<b>154</b>	<b>369</b>	<b>230</b>	<b>139</b>	<b>275</b>	<b>168</b>	<b>107</b>	<b>94</b>
<b>Statslösa inkl okänt</b>	<b>407</b>	<b>110</b>	<b>297</b>	<b>465</b>	<b>260</b>	<b>205</b>	<b>117</b>	<b>59</b>	<b>58</b>	<b>348</b>

**3. Invandrare och utvandrare efter födelseland 2001 och 2002.****3. Immigrants and emigrants by country of birth 2001 and 2002**

Födelseland	2001			2002						
	Totalt	Utvandrare	Överskott	Invandrare			Utvandrare			Över- skott
				Totalt	därav: Män	Kvinnor	Totalt	därav: Män	Kvinnor	
<b>Samtliga</b>	<b>60 795</b>	<b>32 141</b>	<b>28 654</b>	<b>64 087</b>	<b>32 638</b>	<b>31 449</b>	<b>33 009</b>	<b>17 224</b>	<b>15 785</b>	<b>31 078</b>
<b>Sverige</b>	<b>13 797</b>	<b>16 677</b>	<b>-2 880</b>	<b>13 266</b>	<b>6 730</b>	<b>6 536</b>	<b>15 810</b>	<b>7 765</b>	<b>8 045</b>	<b>-2 544</b>
<b>Norden utom Sverige</b>	<b>9 223</b>	<b>5 629</b>	<b>3 594</b>	<b>10 076</b>	<b>5 555</b>	<b>4 521</b>	<b>5 784</b>	<b>3 144</b>	<b>2 640</b>	<b>4 292</b>
Danmark	2 418	1 071	1 347	2 969	1 886	1 083	1 260	779	481	1 709
Finland	3 349	2 898	451	3 262	1 602	1 660	2 692	1 380	1 312	570
Island	352	243	109	402	205	197	292	147	145	110
Norge	3 104	1 417	1 687	3 443	1 862	1 581	1 540	838	702	1 903
<b>EU15 utom Danmark och Finland</b>	<b>6 114</b>	<b>2 543</b>	<b>3 571</b>	<b>5 970</b>	<b>3 586</b>	<b>2 384</b>	<b>3 167</b>	<b>1 899</b>	<b>1 268</b>	<b>2 803</b>
Frankrike	667	350	317	543	326	217	362	213	149	181
Grekland	375	285	90	385	220	165	313	184	129	72
Italien	410	151	259	309	211	98	216	154	62	93
Nederländerna	497	213	284	444	255	189	223	127	96	221
Spanien	388	184	204	395	220	175	230	133	97	165
Storbritannien och Nordir-land	1 433	520	913	1 449	1 028	421	783	505	278	666
Tyskland	1 800	594	1 206	1 880	996	884	703	377	326	1 177
Övriga Europa	544	246	298	565	330	235	337	206	131	228
<b>Europa utom EU15 och Norden</b>	<b>7 665</b>	<b>1 653</b>	<b>6 012</b>	<b>8 374</b>	<b>3 616</b>	<b>4 758</b>	<b>1 714</b>	<b>878</b>	<b>836</b>	<b>6 660</b>
Bosnien-Hercegovina	1 022	230	792	1 187	578	609	251	131	120	936
Estland	282	65	217	319	101	218	72	27	45	247
Jugoslavien	2 316	377	1 939	2 140	1 087	1 053	335	184	151	1 805
Lettland	159	45	114	167	53	114	36	20	16	131
Litauen	207	43	164	244	74	170	15	12	3	229
Polen	930	260	670	1 195	468	727	251	103	148	944
Rumänien	342	96	246	412	150	262	119	53	66	293
Ryssland	962	135	827	1 055	352	703	150	67	83	905
Ukraina	279	23	256	304	99	205	20	14	6	284
Ungern	195	122	73	245	111	134	148	74	74	97
Övriga Europa utom EU15 och Norden	971	257	714	1 106	543	563	317	193	124	789
<b>Afrika</b>	<b>3 156</b>	<b>875</b>	<b>2 281</b>	<b>3 541</b>	<b>1 835</b>	<b>1 706</b>	<b>1 232</b>	<b>716</b>	<b>516</b>	<b>2 309</b>
Etiopien	265	123	142	248	118	130	201	117	84	47
Marocko	318	51	267	251	129	122	76	52	24	175
Somalia	698	287	411	955	451	504	406	220	186	549
Övriga Afrika	1 875	414	1 461	2 087	1 137	950	549	327	222	1 538
<b>Nordamerika</b>	<b>1 912</b>	<b>1 099</b>	<b>813</b>	<b>1 914</b>	<b>1 041</b>	<b>873</b>	<b>1 157</b>	<b>648</b>	<b>509</b>	<b>757</b>
Kanada	209	150	59	245	131	114	158	89	69	87
USA	1 250	790	460	1 245	700	545	807	460	347	438
Övriga Nordamerika	453	159	294	424	210	214	192	99	93	232
<b>Sydamerika</b>	<b>1 987</b>	<b>592</b>	<b>1 395</b>	<b>1 971</b>	<b>935</b>	<b>1 036</b>	<b>675</b>	<b>336</b>	<b>339</b>	<b>1 296</b>
Brasilien	302	94	208	291	91	200	109	47	62	182
Chile	624	248	376	574	313	261	300	150	150	274
Colombia	421	50	371	345	167	178	54	24	30	291
Övriga Sydamerika	640	200	440	761	364	397	212	115	97	549
<b>Asien</b>	<b>16 392</b>	<b>2 754</b>	<b>13 638</b>	<b>18 430</b>	<b>9 018</b>	<b>9 412</b>	<b>3 083</b>	<b>1 609</b>	<b>1 474</b>	<b>15 347</b>
Afghanistan	950	22	928	952	526	426	25	10	15	927
Indien	509	124	385	603	401	202	210	115	95	393
Irak	6 663	277	6 386	7 472	4 006	3 466	301	159	142	7 171
Iran	1 444	598	846	1 587	759	828	584	333	251	1 003
Kina	1 060	219	841	1 204	385	819	349	180	169	855
Syrien	494	49	445	593	299	294	71	31	40	522
Thailand	938	101	837	1 326	299	1 027	118	35	83	1 208
Turkiet	861	201	660	984	588	396	225	122	103	759
Övriga Asien	3 473	1 163	2 310	3 709	1 755	1 954	1 200	624	576	2 509
<b>Oceanien</b>	<b>440</b>	<b>238</b>	<b>202</b>	<b>430</b>	<b>274</b>	<b>156</b>	<b>320</b>	<b>199</b>	<b>121</b>	<b>110</b>
<b>Okänt</b>	<b>58</b>	<b>10</b>	<b>48</b>	<b>57</b>	<b>28</b>	<b>29</b>	<b>14</b>	<b>7</b>	<b>7</b>	<b>43</b>
<b>Sovjetunionen</b>	<b>51</b>	<b>71</b>	<b>-20</b>	<b>58</b>	<b>20</b>	<b>38</b>	<b>53</b>	<b>23</b>	<b>30</b>	<b>5</b>

## 4. Länens folkmängd 31 december 1999, 2000, 2001 och 2002

## 4. Population of counties on Dec. 31, 1999, 2000, 2001 and 2002

Län	Folkmängd 31 december						Folkökning			
	1999	2000	2001	2002			Antal		Procent	
				Totalt	Därav		2001	2002	2001	2002
	män	kvinnor								
<b>Riket</b>	<b>8 861 426</b>	<b>8 882 792</b>	<b>8 909 128</b>	<b>8 940 788</b>	<b>4 427 107</b>	<b>4 513 681</b>	<b>26 336</b>	<b>31 660</b>	<b>0,30</b>	<b>0,36</b>
Stockholm	1 803 377	1 823 210	1 838 882	1 850 467	906 960	943 507	15 672	11 585	0,86	0,63
Uppsala	292 415	294 196	296 627	298 655	147 244	151 411	2 431	2 028	0,83	0,68
Södermanland	255 890	256 033	257 220	259 006	128 288	130 718	1 187	1 786	0,46	0,69
Östergötland	411 320	411 345	412 363	413 438	206 407	207 031	1 018	1 075	0,25	0,26
Jönköping	327 266	327 829	327 824	327 971	162 779	165 192	-5	147	0,00	0,04
Kronoberg	177 149	176 639	176 582	176 978	88 756	88 222	-57	396	-0,03	0,22
Kalmar	236 501	235 391	234 697	234 627	116 557	118 070	-694	-70	-0,29	-0,03
Gotland	57 428	57 313	57 412	57 381	28 348	29 033	99	-31	0,17	-0,05
Blekinge	150 625	150 392	150 017	149 875	75 077	74 798	-375	-142	-0,25	-0,09
Skåne	1 123 786	1 129 424	1 136 571	1 145 090	562 450	582 640	7 147	8 519	0,63	0,75
Halland	273 537	275 004	276 653	278 551	138 426	140 125	1 649	1 898	0,60	0,69
Västra Götaland	1 488 709	1 494 641	1 500 857	1 508 230	748 860	759 370	6 216	7 373	0,42	0,49
Värmland	276 600	275 003	273 933	273 419	135 691	137 728	-1 070	-514	-0,39	-0,19
Örebro	273 822	273 615	273 137	273 412	134 963	138 449	-478	275	-0,17	0,10
Västmanland	256 901	256 889	257 957	258 912	128 915	129 997	1 068	955	0,42	0,37
Dalarna	280 575	278 259	277 010	276 636	137 919	138 717	-1 249	-374	-0,45	-0,14
Gävleborg	280 717	279 262	278 171	277 012	137 897	139 115	-1 091	-1 159	-0,39	-0,42
Västernorrland	249 299	246 903	245 078	244 319	121 721	122 598	-1 825	-759	-0,74	-0,31
Jämtland	130 705	129 566	128 586	127 947	64 085	63 862	-980	-639	-0,76	-0,50
Västerbotten	256 710	255 640	254 818	255 230	127 311	127 919	-822	412	-0,32	0,16
Norrbottn	258 094	256 238	254 733	253 632	128 453	125 179	-1 505	-1 101	-0,59	-0,43

## 5. Länens folkmängd 31 december 2002 och befolkningsförändringar 2002

## 5. Population of counties on Dec. 31, 2002 and population changes in 2002

Län	Folkmängd	Folk- ökning	Levande födda			Döda			Födelse- över- skott
			Totalt	Därav		Totalt	Därav		
				män	kvinnor		män	kvinnor	
<b>Riket</b>	<b>8 940 788</b>	<b>31 660</b>	<b>95 815</b>	<b>49 187</b>	<b>46 628</b>	<b>95 009</b>	<b>45 780</b>	<b>49 229</b>	<b>806</b>
Stockholm	1 850 467	11 585	24 084	12 342	11 742	16 065	7 420	8 645	8 019
Uppsala	298 655	2 028	3 322	1 704	1 618	2 535	1 235	1 300	787
Södermanland	259 006	1 786	2 597	1 345	1 252	2 892	1 437	1 455	-295
Östergötland	413 438	1 075	4 204	2 178	2 026	4 473	2 156	2 317	-269
Jönköping	327 971	147	3 513	1 806	1 707	3 620	1 798	1 822	-107
Kronoberg	176 978	396	1 782	934	848	1 863	932	931	-81
Kalmar	234 627	-70	2 100	1 102	998	3 009	1 463	1 546	-909
Gotland	57 381	-31	547	292	255	655	325	330	-108
Blekinge	149 875	-142	1 494	757	737	1 748	877	871	-254
Skåne	1 145 090	8 519	12 091	6 221	5 870	12 201	5 784	6 417	-110
Halland	278 551	1 898	3 006	1 565	1 441	2 781	1 376	1 405	225
Västra Götaland	1 508 230	7 373	16 109	8 147	7 962	15 965	7 711	8 254	144
Värmland	273 419	-514	2 403	1 232	1 171	3 363	1 671	1 692	-960
Örebro	273 412	275	2 710	1 386	1 324	3 353	1 604	1 749	-643
Västmanland	258 912	955	2 511	1 277	1 234	2 934	1 428	1 506	-423
Dalarna	276 636	-374	2 500	1 318	1 182	3 568	1 711	1 857	-1 068
Gävleborg	277 012	-1 159	2 505	1 281	1 224	3 629	1 720	1 909	-1 124
Västernorrland	244 319	-759	2 350	1 236	1 114	3 156	1 521	1 635	-806
Jämtland	127 947	-639	1 190	593	597	1 588	796	792	-398
Västerbotten	255 230	412	2 488	1 263	1 225	2 756	1 388	1 368	-268
Norrbottnen	253 632	-1 101	2 309	1 208	1 101	2 855	1 427	1 428	-546

Län	Inrikes flyttningar							Utrikes flyttningar						
	Inflyttade			Utflyttade			Över- skott	Inflyttade			Utflyttade		Över- skott	
	Totalt	därav		Totalt	därav			Totalt	Därav		Totalt	därav		
		män	kvinnor		män	kvinnor	män		kvinnor	män		kvinnor		
<b>Riket</b>	.	.	.	.	.	.	.	64 087	32 638	31 449	33 009	17 224	15 785	31 078
Stockholm	30 396	14 768	15 628	34 422	16 841	17 581	-4 026	18 526	9 449	9 077	10 858	5677	5181	7 668
Uppsala	10 800	5 146	5 654	10 461	4 949	5 512	339	2 302	1 171	1 131	1 396	668	728	906
Södermanland	8 318	4 132	4 186	7 175	3 529	3 646	1 143	1 617	740	877	681	325	356	936
Östergötland	9 851	4 940	4 911	9 606	4 812	4 794	245	2 223	1 090	1 133	1 113	604	509	1 110
Jönköping	7 452	3 626	3 826	8 104	4 026	4 078	-652	1 636	799	837	721	363	358	915
Kronoberg	4 853	2 378	2 475	4 973	2 372	2 601	-120	1 027	530	497	442	227	215	585
Kalmar	5 886	2 867	3 019	5 782	2 802	2 980	104	1 104	546	558	376	180	196	728
Gotland	1 821	876	945	1 781	865	916	40	164	82	82	129	68	61	35
Blekinge	3 433	1 715	1 718	4 001	2 047	1 954	-568	999	512	487	317	171	146	682
Skåne	18 439	8 757	9 682	15 052	7 202	7 850	3 387	10 316	5 469	4 847	5 020	2714	2306	5 296
Halland	8 016	3 886	4 130	6 885	3 322	3 563	1 131	1 350	682	668	796	383	413	554
Västra Götaland	23 611	11 250	12 361	21 573	10 339	11 234	2 038	11 006	5 662	5 344	5 771	3056	2715	5 235
Värmland	5 041	2 428	2 613	5 745	2 759	2 986	-704	2 064	1 088	976	889	456	433	1 175
Örebro	6 722	3 194	3 528	6 731	3 136	3 595	-9	1 612	801	811	698	335	363	914
Västmanland	6 993	3 402	3 591	6 464	3 187	3 277	529	1 487	710	777	658	346	312	829
Dalarna	6 549	3 153	3 396	6 594	3 150	3 444	-45	1 189	585	604	447	231	216	742
Gävleborg	5 888	2 917	2 971	6 541	3 166	3 375	-653	1 103	538	565	483	256	227	620
Västernorrland	5 125	2 476	2 649	5 858	2 891	2 967	-733	1 143	554	589	354	176	178	789
Jämtland	3 341	1 588	1 753	3 778	1 816	1 962	-437	543	290	253	319	187	132	224
Västerbotten	6 714	3 249	3 465	6 443	3 014	3 429	271	1 160	565	595	747	372	375	413
Norrbottnen	4 567	2 395	2 172	5 847	2 918	2 929	-1 280	1 516	775	741	794	429	365	722

## 6. Kommunernas folkmängd 31 december 2000, 2001 och 2002 enligt indelning 1 januari 2003

6. Population of municipalities on Dec. 31, 2000, 2001 and 2002 according to the administrative subdivisions of Jan. 1, 2003

Län Kommun	Folkmängd					Folkökning			
	2000	2001	2002	därav		Antal		Procent	
				Samtliga	Män	Kvinnor	2001	2002	2001
<b>Riket</b>	<b>8 882 792</b>	<b>8 909 128</b>	<b>8 940 788</b>	<b>4 427 107</b>	<b>4 513 681</b>	<b>26 336</b>	<b>31 660</b>	<b>0,30</b>	<b>0,36</b>
<b>Stockholms län</b>	<b>1 823 210</b>	<b>1 838 882</b>	<b>1 850 467</b>	<b>906 960</b>	<b>943 507</b>	<b>15 672</b>	<b>11 585</b>	<b>0,86</b>	<b>0,63</b>
Botkyrka	73 097	74 151	75 216	37 611	37 605	1 054	1 065	1,44	1,44
Danderyd	29 570	29 632	29 755	14 434	15 321	62	123	0,21	0,42
Ekerö	22 266	22 626	22 936	11 403	11 533	360	310	1,62	1,37
Haninge	69 644	70 432	70 902	35 367	35 535	788	470	1,13	0,67
Huddinge	84 535	85 700	86 457	42 897	43 560	1 165	757	1,38	0,88
Järfälla	60 471	61 132	61 290	30 326	30 964	661	158	1,09	0,26
Lidingö	40 584	40 895	41 192	19 636	21 556	311	297	0,77	0,73
Nacka	74 974	75 741	76 624	37 557	39 067	767	883	1,02	1,17
Norrtälje	52 611	53 286	53 702	26 929	26 773	675	416	1,28	0,78
Nykvarn	8 052	8 090	8 204	4 169	4 035	38	114	0,47	1,41
Nynäshamn	23 965	24 332	24 528	12 313	12 215	367	196	1,53	0,81
Salem	13 766	13 839	13 875	6 845	7 030	73	36	0,53	0,26
Sigtuna	35 001	35 518	35 771	17 833	17 938	517	253	1,48	0,71
Sollentuna	58 048	58 266	58 515	28 928	29 587	218	249	0,38	0,43
Solna	56 605	56 953	57 585	27 718	29 867	348	632	0,61	1,11
Stockholm	750 348	754 948	758 148	366 190	391 958	4 600	3 200	0,61	0,42
Sundbyberg	33 868	33 967	33 797	16 485	17 312	99	-170	0,29	-0,50
Södertälje	77 882	78 794	79 613	39 763	39 850	912	819	1,17	1,04
Tyresö	39 071	39 434	39 720	19 671	20 049	363	286	0,93	0,73
Täby	60 197	60 229	60 198	29 647	30 551	32	-31	0,05	-0,05
Upplands-Bro	20 878	21 076	21 162	10 608	10 554	198	86	0,95	0,41
Upplands Väsby	37 576	37 524	37 444	18 570	18 874	-52	-80	-0,14	-0,21
Vallentuna	25 228	25 643	25 905	12 909	12 996	415	262	1,64	1,02
Vaxholm	9 286	9 470	9 631	4 763	4 868	184	161	1,98	1,70
Värmdö	31 260	32 096	32 664	16 523	16 141	836	568	2,67	1,77
Österåker	34 427	35 108	35 633	17 865	17 768	681	525	1,98	1,50
<b>Uppsala län</b>	<b>294 196</b>	<b>296 627</b>	<b>298 655</b>	<b>147 244</b>	<b>151 411</b>	<b>2 431</b>	<b>2 028</b>	<b>0,83</b>	<b>0,68</b>
Enköping	36 606	37 181	37 647	18 780	18 867	575	466	1,57	1,25
Häbo	17 468	17 648	17 864	9 118	8 746	180	216	1,03	1,22
Knivsta	.	.	12 586	6 317	6 269	.	.	.	.
Tierp	19 888	19 891	20 088	10 094	9 994	3	197	0,02	0,99
Uppsala	189 569	191 110	179 673	87 323	92 350	1 541	.	0,81	.
Älvkarleby	8 932	8 955	8 970	4 495	4 475	23	15	0,26	0,17
Östhammar	21 733	21 842	21 827	11 117	10 710	109	-15	0,50	-0,07
<b>Södermanlands län</b>	<b>256 033</b>	<b>257 220</b>	<b>259 006</b>	<b>128 288</b>	<b>130 718</b>	<b>1 187</b>	<b>1 786</b>	<b>0,46</b>	<b>0,69</b>
Eskilstuna	88 408	89 135	90 089	44 568	45 521	727	954	0,82	1,07
Flen	16 565	16 411	16 520	8 286	8 234	-154	109	-0,93	0,66
Gnesta	9 768	9 748	9 813	4 912	4 901	-20	65	-0,20	0,67
Katrineholm	32 370	32 391	32 381	15 913	16 468	21	-10	0,06	-0,03
Nyköping	49 063	49 273	49 310	24 268	25 042	210	37	0,43	0,08
Oxelösund	10 866	10 983	11 183	5 672	5 511	117	200	1,08	1,82
Strängnäs	29 610	29 766	30 015	14 848	15 167	156	249	0,53	0,84
Trosa	10 197	10 357	10 514	5 222	5 292	160	157	1,57	1,52
Vingåker	9 186	9 156	9 181	4 599	4 582	-30	25	-0,33	0,27
<b>Östergötlands län</b>	<b>411 345</b>	<b>412 363</b>	<b>413 438</b>	<b>206 407</b>	<b>207 031</b>	<b>1 018</b>	<b>1 075</b>	<b>0,25</b>	<b>0,26</b>
Boxholm	5 334	5 327	5 291	2 717	2 574	-7	-36	-0,13	-0,68
Finspång	21 477	21 279	21 208	10 730	10 478	-198	-71	-0,92	-0,33
Kinda	10 129	10 096	10 014	5 038	4 976	-33	-82	-0,33	-0,81
Linköping	133 168	134 039	135 066	67 773	67 293	871	1 027	0,65	0,77
Mjölby	25 157	25 211	25 153	12 604	12 549	54	-58	0,21	-0,23
Motala	42 175	42 168	42 078	20 998	21 080	-7	-90	-0,02	-0,21

Län Kommun	Folkmängd					Folkköning			
	2000	2001	2002	Samtliga		Antal		Procent	
				därav Män	Kvinnor	2001	2002	2001	2002
Norrköping	122 199	122 896	123 303	60 799	62 504	697	407	0,57	0,33
Söderköping	13 936	13 932	14 009	7 044	6 965	-4	77	-0,03	0,55
Vadstena	7 668	7 628	7 629	3 723	3 906	-40	1	-0,52	0,01
Valdemarsvik	8 337	8 224	8 230	4 164	4 066	-113	6	-1,36	0,07
Ydre	4 131	4 048	4 004	2 055	1 949	-83	-44	-2,01	-1,09
Åtvidaberg	11 946	11 894	11 887	5 981	5 906	-52	-7	-0,44	-0,06
Ödeshög	5 688	5 621	5 566	2 781	2 785	-67	-55	-1,18	-0,98
<b>Jönköpings län</b>	<b>327 829</b>	<b>327 824</b>	<b>327 971</b>	<b>162 779</b>	<b>165 192</b>	<b>-5</b>	<b>147</b>	<b>0,00</b>	<b>0,04</b>
Aneby	6 682	6 686	6 631	3 340	3 291	4	-55	0,06	-0,82
Eksjö	16 868	16 812	16 761	8 266	8 495	-56	-51	-0,33	-0,30
Gislaved	30 407	30 208	29 976	15 174	14 802	-199	-232	-0,65	-0,77
Gnosjö	10 280	10 191	9 997	5 110	4 887	-89	-194	-0,87	-1,90
Habo	9 578	9 471	9 584	4 812	4 772	-107	113	-1,12	1,19
Jönköping	117 095	117 896	118 581	58 052	60 529	801	685	0,68	0,58
Mullsjö	7 071	7 118	7 124	3 566	3 558	47	6	0,66	0,08
Nässjö	29 495	29 360	29 341	14 546	14 795	-135	-19	-0,46	-0,06
Sävsjö	11 049	10 986	10 975	5 527	5 448	-63	-11	-0,57	-0,10
Tranås	17 686	17 644	17 718	8 780	8 938	-42	74	-0,24	0,42
Vaggeryd	12 738	12 655	12 603	6 287	6 316	-83	-52	-0,65	-0,41
Vetlanda	26 624	26 522	26 428	13 361	13 067	-102	-94	-0,38	-0,35
Värnamo	32 256	32 275	32 252	15 958	16 294	19	-23	0,06	-0,07
<b>Kronobergs län</b>	<b>176 639</b>	<b>176 582</b>	<b>176 978</b>	<b>88 756</b>	<b>88 222</b>	<b>-57</b>	<b>396</b>	<b>-0,03</b>	<b>0,22</b>
Alvesta	18 916	18 957	18 930	9 600	9 330	41	-27	0,22	-0,14
Lessebo	8 365	8 386	8 255	4 126	4 129	21	-131	0,25	-1,56
Ljungby	27 078	27 055	26 943	13 552	13 391	-23	-112	-0,08	-0,41
Markaryd	9 798	9 716	9 615	4 770	4 845	-82	-101	-0,84	-1,04
Tingsryd	13 371	13 258	13 175	6 762	6 413	-113	-83	-0,85	-0,63
Uppvidinge	9 807	9 686	9 580	4 871	4 709	-121	-106	-1,23	-1,09
Växjö	73 901	74 082	75 036	37 287	37 749	181	954	0,24	1,29
Älmhult	15 403	15 442	15 444	7 788	7 656	39	2	0,25	0,01
<b>Kalmar län</b>	<b>235 391</b>	<b>234 697</b>	<b>234 627</b>	<b>116 557</b>	<b>118 070</b>	<b>-694</b>	<b>-70</b>	<b>-0,29</b>	<b>-0,03</b>
Borgholm	11 288	11 228	11 162	5 515	5 647	-60	-66	-0,53	-0,59
Emmaboda	9 772	9 750	9 690	4 950	4 740	-22	-60	-0,23	-0,62
Hultsfred	15 163	14 977	14 893	7 505	7 388	-186	-84	-1,23	-0,56
Högsby	6 380	6 349	6 300	3 207	3 093	-31	-49	-0,49	-0,77
Kalmar	59 308	59 787	60 066	29 369	30 697	479	279	0,81	0,47
Mönsterås	13 227	13 240	13 220	6 611	6 609	13	-20	0,10	-0,15
Mörbylånga	13 442	13 410	13 430	6 588	6 842	-32	20	-0,24	0,15
Nybro	19 785	19 782	19 871	9 941	9 930	-3	89	-0,02	0,45
Oskarshamn	26 349	26 213	26 161	13 045	13 116	-136	-52	-0,52	-0,20
Torsås	7 468	7 361	7 293	3 741	3 552	-107	-68	-1,43	-0,92
Vimmerby	15 776	15 644	15 628	7 860	7 768	-132	-16	-0,84	-0,10
Västervik	37 433	36 956	36 913	18 225	18 688	-477	-43	-1,27	-0,12
<b>Gotlands län</b>	<b>57 313</b>	<b>57 412</b>	<b>57 381</b>	<b>28 348</b>	<b>29 033</b>	<b>99</b>	<b>-31</b>	<b>0,17</b>	<b>-0,05</b>
Gotland	57 313	57 412	57 381	28 348	29 033	99	-31	0,17	-0,05
<b>Blekinge län</b>	<b>150 392</b>	<b>150 017</b>	<b>149 875</b>	<b>75 077</b>	<b>74 798</b>	<b>-375</b>	<b>-142</b>	<b>-0,25</b>	<b>-0,09</b>
Karlshamn	30 741	30 648	30 739	15 424	15 315	-93	91	-0,30	0,30
Karlskrona	60 564	60 596	60 676	30 193	30 483	32	80	0,05	0,13
Olofström	14 005	13 803	13 637	6 911	6 726	-202	-166	-1,44	-1,20
Ronneby	28 634	28 574	28 472	14 464	14 008	-60	-102	-0,21	-0,36
Sölvesborg	16 448	16 396	16 351	8 085	8 266	-52	-45	-0,32	-0,27
<b>Skåne län</b>	<b>1 129 424</b>	<b>1 136 571</b>	<b>1 145 090</b>	<b>562 450</b>	<b>582 640</b>	<b>7 147</b>	<b>8 519</b>	<b>0,63</b>	<b>0,75</b>
Bjuv	13 705	13 659	13 674	6 849	6 825	-46	15	-0,34	0,11
Bromölla	12 085	11 992	12 022	6 031	5 991	-93	30	-0,77	0,25
Burlöv	15 038	15 264	15 326	7 541	7 785	226	62	1,50	0,41
Båstad	14 090	14 011	14 009	6 927	7 082	-79	-2	-0,56	-0,01
Eslöv	28 487	28 703	28 985	14 574	14 411	216	282	0,76	0,98
Helsingborg	117 737	118 512	119 406	57 805	61 601	775	894	0,66	0,75
Hässleholm	48 580	48 519	48 536	24 188	24 348	-61	17	-0,13	0,04
Höganäs	22 639	22 733	22 790	11 168	11 622	94	57	0,42	0,25

Län Kommun	Folkmängd					Folkökning			
	2000	2001	2002	därav		Antal		Procent	
				Samtliga	Män	Kvinnor	2001	2002	2001
Hörby	13 742	13 774	13 949	6 997	6 952	32	175	0,23	1,27
Höör	13 976	14 088	14 169	7 048	7 121	112	81	0,80	0,57
Klippan	15 541	15 488	15 745	7 897	7 848	-53	257	-0,34	1,66
Kristianstad	74 161	74 518	74 951	36 537	38 414	357	433	0,48	0,58
Kävlinge	24 583	24 958	25 191	12 577	12 614	375	233	1,53	0,93
Landskrona	37 728	38 297	38 475	18 865	19 610	569	178	1,51	0,46
Lomma	18 044	18 129	18 167	8 961	9 206	85	38	0,47	0,21
Lund	98 948	99 622	100 402	49 550	50 852	674	780	0,68	0,78
Malmö	259 579	262 397	265 481	128 264	137 217	2 818	3 084	1,09	1,18
Osby	12 742	12 735	12 637	6 356	6 281	-7	-98	-0,05	-0,77
Perstorp	6 745	6 697	6 789	3 394	3 395	-48	92	-0,71	1,37
Simrishamn	19 303	19 381	19 406	9 505	9 901	78	25	0,40	0,13
Sjöbo	16 648	16 781	17 027	8 574	8 453	133	246	0,80	1,47
Skurup	13 714	13 873	13 949	6 963	6 986	159	76	1,16	0,55
Staffanstorp	19 815	19 967	20 110	10 005	10 105	152	143	0,77	0,72
Svalöv	12 562	12 553	12 705	6 475	6 230	-9	152	-0,07	1,21
Svedala	17 905	17 938	18 151	9 122	9 029	33	213	0,18	1,19
Tomelilla	12 372	12 432	12 447	6 220	6 227	60	15	0,48	0,12
Trelleborg	38 429	38 576	38 759	19 164	19 595	147	183	0,38	0,47
Vellinge	30 516	30 782	31 087	15 371	15 716	266	305	0,87	0,99
Ystad	26 182	26 235	26 383	12 703	13 680	53	148	0,20	0,56
Åstorp	12 873	12 930	13 150	6 622	6 528	57	220	0,44	1,70
Ängelholm	37 312	37 505	37 706	18 344	19 362	193	201	0,52	0,54
Örkelljunga	9 428	9 414	9 419	4 775	4 644	-14	5	-0,15	0,05
Östra Göinge	14 215	14 108	14 087	7 078	7 009	-107	-21	-0,75	-0,15
<b>Hallands län</b>	<b>275 004</b>	<b>276 653</b>	<b>278 551</b>	<b>138 426</b>	<b>140 125</b>	<b>1 649</b>	<b>1 898</b>	<b>0,60</b>	<b>0,69</b>
Falkenberg	38 817	38 720	38 896	19 374	19 522	-97	176	-0,25	0,45
Halmstad	85 200	85 742	86 585	42 567	44 018	542	843	0,64	0,98
Hylte	10 479	10 493	10 401	5 277	5 124	14	-92	0,13	-0,88
Kungsbacka	65 113	65 877	66 573	33 271	33 302	764	696	1,17	1,06
Laholm	22 747	22 749	22 750	11 453	11 297	2	1	0,01	0,00
Varberg	52 648	53 072	53 346	26 484	26 862	424	274	0,81	0,52
<b>Västra Götalands län</b>	<b>1 494 641</b>	<b>1 500 857</b>	<b>1 508 230</b>	<b>748 860</b>	<b>759 370</b>	<b>6 216</b>	<b>7 373</b>	<b>0,42</b>	<b>0,49</b>
Ale	25 421	25 593	25 835	13 081	12 754	172	242	0,68	0,95
Alingsås	35 153	35 257	35 327	17 286	18 041	104	70	0,30	0,20
Bengtsfors	10 896	10 685	10 516	5 322	5 194	-211	-169	-1,94	-1,58
Bollebygd	7 884	7 890	7 831	3 935	3 896	6	-59	0,08	-0,75
Borås	96 883	97 347	98 150	47 832	50 318	464	803	0,48	0,82
Dals-Ed	5 047	5 040	5 044	2 578	2 466	-7	4	-0,14	0,08
Essunga	5 835	5 818	5 757	2 907	2 850	-17	-61	-0,29	-1,05
Falköping	31 007	30 921	30 896	15 329	15 567	-86	-25	-0,28	-0,08
Färgelanda	7 020	6 956	6 939	3 603	3 336	-64	-17	-0,91	-0,24
Grästorp	5 924	5 900	5 848	2 938	2 910	-24	-52	-0,41	-0,88
Gullspång	5 911	5 866	5 765	2 948	2 817	-45	-101	-0,76	-1,72
Göteborg	466 990	471 267	474 921	233 478	241 443	4 277	3 654	0,92	0,78
Götene	13 016	12 970	12 983	6 610	6 373	-46	13	-0,35	0,10
Herrljunga	9 447	9 471	9 486	4 833	4 653	24	15	0,25	0,16
Hjo	8 787	8 827	8 845	4 382	4 463	40	18	0,46	0,20
Härryda	30 276	30 547	30 844	15 469	15 375	271	297	0,90	0,97
Karlsborg	7 100	7 038	6 967	3 480	3 487	-62	-71	-0,87	-1,01
Kungälv	37 191	37 601	37 912	18 908	19 004	410	311	1,10	0,83
Lerum	35 214	35 322	35 558	17 701	17 857	108	236	0,31	0,67
Lidköping	36 802	36 808	36 941	18 232	18 709	6	133	0,02	0,36
Lilla Edet	12 944	12 912	13 010	6 693	6 317	-32	98	-0,25	0,76
Lysekil	14 848	14 792	14 801	7 456	7 345	-56	9	-0,38	0,06
Mariestad	23 800	23 725	23 743	11 843	11 900	-75	18	-0,32	0,08
Mark	32 951	32 954	33 015	16 458	16 557	3	61	0,01	0,19
Mellerud	9 902	9 781	9 807	4 986	4 821	-121	26	-1,22	0,27
Munkedal	10 532	10 504	10 434	5 319	5 115	-28	-70	-0,27	-0,67



Län Kommun	Folkmängd					Folkökning			
	2000	2001	2002	Samtliga		Antal		Procent	
				Därav Män	Kvinnor	2001	2002	2001	2002
Möndal	56 137	56 743	57 079	28 152	28 927	606	336	1,08	0,59
Orust	15 023	15 087	15 113	7 733	7 380	64	26	0,43	0,17
Partille	33 124	33 142	33 088	16 397	16 691	18	-54	0,05	-0,16
Skara	18 305	18 324	18 311	8 977	9 334	19	-13	0,10	-0,07
Skövde	49 313	49 083	49 405	24 384	25 021	-230	322	-0,47	0,66
Sotenäs	9 621	9 584	9 467	4 698	4 769	-37	-117	-0,38	-1,22
Stenungsund	20 679	21 175	21 755	10 939	10 816	496	580	2,40	2,74
Strömstad	11 102	11 221	11 218	5 610	5 608	119	-3	1,07	-0,03
Svenljunga	10 609	10 536	10 529	5 326	5 203	-73	-7	-0,69	-0,07
Tanum	12 105	12 116	12 210	6 124	6 086	11	94	0,09	0,78
Tibro	10 576	10 627	10 624	5 353	5 271	51	-3	0,48	-0,03
Tidaholm	12 694	12 620	12 585	6 285	6 300	-74	-35	-0,58	-0,28
Tjörn	14 733	14 797	14 826	7 597	7 229	64	29	0,43	0,20
Tranemo	12 037	12 016	11 988	6 118	5 870	-21	-28	-0,17	-0,23
Trollhättan	52 891	52 823	52 937	26 695	26 242	-68	114	-0,13	0,22
Töreboda	9 642	9 490	9 426	4 753	4 673	-152	-64	-1,58	-0,67
Uddevalla	48 971	49 255	49 683	24 520	25 163	284	428	0,58	0,87
Ulricehamn	22 284	22 257	22 299	11 170	11 129	-27	42	-0,12	0,19
Vara	16 044	16 050	16 009	8 128	7 881	6	-41	0,04	-0,26
Värgårda	10 714	10 677	10 668	5 444	5 224	-37	-9	-0,35	-0,08
Vänersborg	36 589	36 795	37 025	18 445	18 580	206	230	0,56	0,63
Åmål	12 840	12 770	12 829	6 321	6 508	-70	59	-0,55	0,46
Öckerö	11 827	11 877	11 981	6 084	5 897	50	104	0,42	0,88
<b>Värmlands län</b>	<b>275 003</b>	<b>273 933</b>	<b>273 419</b>	<b>135 691</b>	<b>137 728</b>	<b>-1 070</b>	<b>-514</b>	<b>-0,39</b>	<b>-0,19</b>
Arvika	26 188	26 192	26 262	12 929	13 333	4	70	0,02	0,27
Eda	8 664	8 649	8 670	4 393	4 277	-15	21	-0,17	0,24
Filipstad	11 598	11 389	11 178	5 561	5 617	-209	-211	-1,80	-1,85
Forshaga	11 589	11 485	11 474	5 735	5 739	-104	-11	-0,90	-0,10
Grums	9 551	9 418	9 312	4 683	4 629	-133	-106	-1,39	-1,13
Hagfors	14 059	13 923	13 797	6 938	6 859	-136	-126	-0,97	-0,90
Hammarö	14 162	14 121	14 237	7 156	7 081	-41	116	-0,29	0,82
Karlstad	80 323	80 748	80 934	39 429	41 505	425	186	0,53	0,23
Kil	11 912	11 924	11 892	5 959	5 933	12	-32	0,10	-0,27
Kristinehamn	24 297	23 969	23 963	11 929	12 034	-328	-6	-1,35	-0,03
Munkfors	4 162	4 138	4 086	2 039	2 047	-24	-52	-0,58	-1,26
Storfors	4 725	4 643	4 605	2 335	2 270	-82	-38	-1,74	-0,82
Sunne	13 619	13 551	13 573	6 789	6 784	-68	22	-0,50	0,16
Säffle	16 639	16 428	16 289	8 156	8 133	-211	-139	-1,27	-0,85
Torsby	13 725	13 552	13 404	6 752	6 652	-173	-148	-1,26	-1,09
Årjäng	9 790	9 803	9 743	4 908	4 835	13	-60	0,13	-0,61
<b>Örebro län</b>	<b>273 615</b>	<b>273 137</b>	<b>273 412</b>	<b>134 963</b>	<b>138 449</b>	<b>-478</b>	<b>275</b>	<b>-0,17</b>	<b>0,10</b>
Askersund	11 530	11 483	11 449	5 722	5 727	-47	-34	-0,41	-0,30
Degerfors	10 544	10 433	10 306	5 295	5 011	-111	-127	-1,05	-1,22
Hallsberg	15 685	15 627	15 651	7 906	7 745	-58	24	-0,37	0,15
Hällefors	8 025	7 879	7 794	3 902	3 892	-146	-85	-1,82	-1,08
Karlskoga	31 293	30 832	30 600	15 118	15 482	-461	-232	-1,47	-0,75
Kumla	18 983	18 935	19 105	9 482	9 623	-48	170	-0,25	0,90
Laxå	6 699	6 577	6 471	3 282	3 189	-122	-106	-1,82	-1,61
Lekeberg	7 008	7 033	7 027	3 639	3 388	25	-6	0,36	-0,09
Lindesberg	23 525	23 473	23 492	11 834	11 658	-52	19	-0,22	0,08
Ljusnarsberg	5 651	5 536	5 482	2 755	2 727	-115	-54	-2,04	-0,98
Nora	10 465	10 456	10 515	5 202	5 313	-9	59	-0,09	0,56
Örebro	124 207	124 873	125 520	60 826	64 694	666	647	0,54	0,52
<b>Västmanlands län</b>	<b>256 889</b>	<b>257 957</b>	<b>258 912</b>	<b>128 915</b>	<b>129 997</b>	<b>1 068</b>	<b>955</b>	<b>0,42</b>	<b>0,37</b>
Arboga	13 870	13 616	13 574	6 759	6 815	-254	-42	-1,83	-0,31
Fagersta	12 381	12 270	12 325	6 129	6 196	-111	55	-0,90	0,45
Hallsthammar	15 064	15 052	14 986	7 476	7 510	-12	-66	-0,08	-0,44
Heby	13 653	13 739	13 725	7 035	6 690	86	-14	0,63	-0,10
Kungsör	8 148	8 185	8 222	4 146	4 076	37	37	0,45	0,45
Köping	24 763	24 750	24 647	12 342	12 305	-13	-103	-0,05	-0,42

Län Kommun	Folkmängd					Folkökning			
	2000	2001	2002			Antal		Procent	
				Samtliga	Därav	2001	2002	2001	2002
				Män	Kvinnor				
Norberg	5 939	5 928	5 876	2 961	2 915	-11	-52	-0,19	-0,88
Sala	21 548	21 535	21 663	10 721	10 942	-13	128	-0,06	0,59
Skinnskatteberg	4 855	4 837	4 785	2 433	2 352	-18	-52	-0,37	-1,08
Surahammar	10 340	10 246	10 207	5 192	5 015	-94	-39	-0,91	-0,38
Västerås	126 328	127 799	128 902	63 721	65 181	1 471	1 103	1,16	0,86
<b>Dalarnas län</b>	<b>278 259</b>	<b>277 010</b>	<b>276 636</b>	<b>137 919</b>	<b>138 717</b>	<b>-1 249</b>	<b>-374</b>	<b>-0,45</b>	<b>-0,14</b>
Avesta	22 375	22 330	22 296	11 149	11 147	-45	-34	-0,20	-0,15
Borlänge	47 206	46 962	47 049	23 592	23 457	-244	87	-0,52	0,19
Falun	54 426	54 601	54 841	26 901	27 940	175	240	0,32	0,44
Gagnef	10 075	10 050	10 008	5 096	4 912	-25	-42	-0,25	-0,42
Hedemora	15 857	15 749	15 584	7 749	7 835	-108	-165	-0,68	-1,05
Leksand	15 240	15 313	15 301	7 568	7 733	73	-12	0,48	-0,08
Ludvika	26 450	26 131	25 975	12 925	13 050	-319	-156	-1,21	-0,60
Malung	10 799	10 640	10 593	5 386	5 207	-159	-47	-1,47	-0,44
Mora	20 132	20 014	20 024	9 972	10 052	-118	10	-0,59	0,05
Orsa	6 986	6 979	7 015	3 492	3 523	-7	36	-0,10	0,52
Rättvik	10 847	10 856	10 898	5 386	5 512	9	42	0,08	0,39
Smedjebacken	11 598	11 357	11 157	5 620	5 537	-241	-200	-2,08	-1,76
Säter	11 259	11 157	11 043	5 577	5 466	-102	-114	-0,91	-1,02
Vansbro	7 291	7 219	7 235	3 656	3 579	-72	16	-0,99	0,22
Älvdalen	7 718	7 652	7 617	3 850	3 767	-66	-35	-0,86	-0,46
<b>Gävleborgs län</b>	<b>279 262</b>	<b>278 171</b>	<b>277 012</b>	<b>137 897</b>	<b>139 115</b>	<b>-1 091</b>	<b>-1 159</b>	<b>-0,39</b>	<b>-0,42</b>
Bollnäs	26 735	26 455	26 210	13 008	13 202	-280	-245	-1,05	-0,93
Gävle	90 742	91 233	91 276	45 022	46 254	491	43	0,54	0,05
Hofors	10 624	10 501	10 372	5 236	5 136	-123	-129	-1,16	-1,23
Hudiksvall	37 454	37 288	37 048	18 287	18 761	-166	-240	-0,44	-0,64
Ljusdal	20 006	19 858	19 776	9 910	9 866	-148	-82	-0,74	-0,41
Nordanstig	10 282	10 097	10 021	5 118	4 903	-185	-76	-1,80	-0,75
Ockelbo	6 189	6 137	6 101	3 115	2 986	-52	-36	-0,84	-0,59
Ovanåker	12 491	12 333	12 193	6 124	6 069	-158	-140	-1,26	-1,14
Sandviken	37 064	36 805	36 765	18 488	18 277	-259	-40	-0,70	-0,11
Söderhamn	27 675	27 464	27 250	13 589	13 661	-211	-214	-0,76	-0,78
<b>Västernorrlands län</b>	<b>246 903</b>	<b>245 078</b>	<b>244 319</b>	<b>121 721</b>	<b>122 598</b>	<b>-1 825</b>	<b>-759</b>	<b>-0,74</b>	<b>-0,31</b>
Härnösand	25 493	25 227	25 193	12 313	12 880	-266	-34	-1,04	-0,13
Kramfors	21 382	20 951	20 711	10 335	10 376	-431	-240	-2,02	-1,15
Sollefteå	21 978	21 624	21 384	10 622	10 762	-354	-240	-1,61	-1,11
Sundsvall	93 126	93 125	93 252	46 457	46 795	-1	127	0,00	0,14
Timrå	17 988	17 790	17 784	8 997	8 787	-198	-6	-1,10	-0,03
Ånge	11 234	10 997	10 948	5 500	5 448	-237	-49	-2,11	-0,45
Örnsköldsvik	55 702	55 364	55 047	27 497	27 550	-338	-317	-0,61	-0,57
<b>Jämtlands län</b>	<b>129 566</b>	<b>128 586</b>	<b>127 947</b>	<b>64 085</b>	<b>63 862</b>	<b>-980</b>	<b>-639</b>	<b>-0,76</b>	<b>-0,50</b>
Berg	8 175	8 053	7 949	4 059	3 890	-122	-104	-1,49	-1,29
Bräcke	7 577	7 400	7 406	3 820	3 586	-177	6	-2,34	0,08
Härjedalen	11 415	11 327	11 289	5 786	5 503	-88	-38	-0,77	-0,34
Krokom	14 154	14 047	14 005	7 172	6 833	-107	-42	-0,76	-0,30
Ragunda	6 313	6 148	6 079	3 088	2 991	-165	-69	-2,61	-1,12
Strömsund	13 938	13 643	13 371	6 850	6 521	-295	-272	-2,12	-1,99
Åre	9 745	9 607	9 692	4 958	4 734	-138	85	-1,42	0,88
Östersund	58 249	58 361	58 156	28 352	29 804	112	-205	0,19	-0,35
<b>Västerbottens län</b>	<b>255 640</b>	<b>254 818</b>	<b>255 230</b>	<b>127 311</b>	<b>127 919</b>	<b>-822</b>	<b>412</b>	<b>-0,32</b>	<b>0,16</b>
Bjurholm	2 695	2 639	2 608	1 336	1 272	-56	-31	-2,08	-1,17
Dorotea	3 353	3 294	3 247	1 652	1 595	-59	-47	-1,76	-1,43
Lycksele	13 058	12 988	12 884	6 383	6 501	-70	-104	-0,54	-0,80
Malå	3 610	3 579	3 553	1 804	1 749	-31	-26	-0,86	-0,73
Nordmaling	7 663	7 660	7 573	3 785	3 788	-3	-87	-0,04	-1,14
Norsjö	4 689	4 642	4 541	2 284	2 257	-47	-101	-1,00	-2,18
Robertsfors	7 307	7 274	7 168	3 640	3 528	-33	-106	-0,45	-1,46
Skellefteå	72 476	72 035	71 813	35 707	36 106	-441	-222	-0,61	-0,31
Sorsele	3 195	3 132	3 046	1 574	1 472	-63	-86	-1,97	-2,75
Storuman	6 934	6 788	6 679	3 440	3 239	-146	-109	-2,11	-1,61

Län Kommun	Folkmängd					Folkökning			
	2000	2001	2002			Antal		Procent	
			Samtliga Därav		2001	2002	2001	2002	
			Män	Kvinnor					
Umeå	104 512	105 006	106 525	52 797	53 728	494	1 519	0,47	1,45
Vilhelmina	7 918	7 730	7 655	3 918	3 737	-188	-75	-2,37	-0,97
Vindeln	6 074	6 039	5 960	2 990	2 970	-35	-79	-0,58	-1,31
Vännäs	8 532	8 449	8 479	4 232	4 247	-83	30	-0,97	0,36
Åsele	3 624	3 563	3 499	1 769	1 730	-61	-64	-1,68	-1,80
<b>Norrbottnens län</b>	<b>256 238</b>	<b>254 733</b>	<b>253 632</b>	<b>128 453</b>	<b>125 179</b>	<b>-1 505</b>	<b>-1 101</b>	<b>-0,59</b>	<b>-0,43</b>
Arjeplog	3 384	3 313	3 291	1 709	1 582	-71	-22	-2,10	-0,66
Arvidsjaur	7 148	7 129	7 017	3 551	3 466	-19	-112	-0,27	-1,57
Boden	28 679	28 380	28 268	13 936	14 332	-299	-112	-1,04	-0,39
Gällivare	20 037	19 680	19 420	10 003	9 417	-357	-260	-1,78	-1,32
Haparanda	10 412	10 384	10 334	5 303	5 031	-28	-50	-0,27	-0,48
Jokkmokk	6 019	5 935	5 782	2 932	2 850	-84	-153	-1,40	-2,58
Kalix	17 995	17 847	17 805	9 032	8 773	-148	-42	-0,82	-0,24
Kiruna	24 314	23 849	23 555	12 109	11 446	-465	-294	-1,91	-1,23
Luleå	71 652	71 952	72 139	36 479	35 660	300	187	0,42	0,26
Pajala	7 480	7 319	7 206	3 775	3 431	-161	-113	-2,15	-1,54
Piteå	40 363	40 451	40 531	20 260	20 271	88	80	0,22	0,20
Älvsbyn	8 947	8 892	8 835	4 471	4 364	-55	-57	-0,61	-0,64
Överkalix	4 206	4 118	4 058	2 113	1 945	-88	-60	-2,09	-1,46
Övertorneå	5 602	5 484	5 391	2 780	2 611	-118	-93	-2,11	-1,70

## 7. Kommunerna i storleksordning efter antal invånare 31 december 2002 enligt indelning 1 januari 2003

7. Municipalities by size of population on Dec. 31, 2002 according to the administrative subdivisions of Jan. 1, 2003

Kommunerna i storleksordning	Folkmängd		Folkökning		Kommunerna i storleksordning	Folkmängd		Folkökning	
	Antal	Procent	Antal	Procent		Antal	Procent	Antal	Procent
1	Stockholm	758 148	3 200	0,42	56	Ängelholm	37 706	201	0,54
2	Göteborg	474 921	3 654	0,78	57	Enköping	37 647	466	1,25
3	Malmö	265 481	3 084	1,18	58	Upplands Väsby	37 444	-80	-0,21
4	Uppsala	179 673	.	.	59	Hudiksvall	37 048	-240	-0,64
5	Linköping	135 066	1 027	0,77	60	Vänersborg	37 025	230	0,63
6	Västerås	128 902	1 103	0,86	61	Lidköping	36 941	133	0,36
7	Örebro	125 520	647	0,52	62	Västervik	36 913	-43	-0,12
8	Norrköping	123 303	407	0,33	63	Sandviken	36 765	-40	-0,11
9	Helsingborg	119 406	894	0,75	64	Sigtuna	35 771	253	0,71
10	Jönköping	118 581	685	0,58	65	Österåker	35 633	525	1,50
11	Umeå	106 525	1 519	1,45	66	Lerum	35 558	236	0,67
12	Lund	100 402	780	0,78	67	Alingsås	35 327	70	0,20
13	Borås	98 150	803	0,82	68	Sundbyberg	33 797	-170	-0,50
14	Sundsvall	93 252	127	0,14	69	Partille	33 088	-54	-0,16
15	Gävle	91 276	43	0,05	70	Mark	33 015	61	0,19
16	Eskilstuna	90 089	954	1,07	71	Värmdö	32 664	568	1,77
17	Halmstad	86 585	843	0,98	72	Katrineholm	32 381	-10	-0,03
18	Huddinge	86 457	757	0,88	73	Värnamo	32 252	-23	-0,07
19	Karlstad	80 934	186	0,23	74	Vellinge	31 087	305	0,99
20	Södertälje	79 613	819	1,04	75	Falköping	30 896	-25	-0,08
21	Nacka	76 624	883	1,17	76	Härnäs	30 844	297	0,97
22	Botkyrka	75 216	1 065	1,44	77	Karlshamn	30 739	91	0,30
23	Växjö	75 036	954	1,29	78	Karlskoga	30 600	-232	-0,75
24	Kristianstad	74 951	433	0,58	79	Strängnäs	30 015	249	0,84
25	Luleå	72 139	187	0,26	80	Gislaved	29 976	-232	-0,77
26	Skellefteå	71 813	-222	-0,31	81	Danderyd	29 755	123	0,42
27	Haninge	70 902	470	0,67	82	Nässjö	29 341	-19	-0,06
28	Kungsbacka	66 573	696	1,06	83	Eslöv	28 985	282	0,98
29	Järfälla	61 290	158	0,26	84	Ronneby	28 472	-102	-0,36
30	Karlskrona	60 676	80	0,13	85	Boden	28 268	-112	-0,39
31	Täby	60 198	-31	-0,05	86	Söderhamn	27 250	-214	-0,78
32	Kalmar	60 066	279	0,47	87	Ljungby	26 943	-112	-0,41
33	Sollentuna	58 515	249	0,43	88	Vetlanda	26 428	-94	-0,35
34	Östersund	58 156	-205	-0,35	89	Ystad	26 383	148	0,56
35	Solna	57 585	632	1,11	90	Arvika	26 262	70	0,27
36	Gotland	57 381	-31	-0,05	91	Bollnäs	26 210	-245	-0,93
37	Möndal	57 079	336	0,59	92	Oskarshamn	26 161	-52	-0,20
38	Örnsköldsvik	55 047	-317	-0,57	93	Ludvika	25 975	-156	-0,60
39	Falun	54 841	240	0,44	94	Vallentuna	25 905	262	1,02
40	Norrtälje	53 702	416	0,78	95	Ale	25 835	242	0,95
41	Varberg	53 346	274	0,52	96	Härnösand	25 193	-34	-0,13
42	Trollhättan	52 937	114	0,22	97	Kävlinge	25 191	233	0,93
43	Uddevalla	49 683	428	0,87	98	Mjölby	25 153	-58	-0,23
44	Skövde	49 405	322	0,66	99	Köping	24 647	-103	-0,42
45	Nyköping	49 310	37	0,08	100	Nynäshamn	24 528	196	0,81
46	Hässleholm	48 536	17	0,04	101	Kristinehamn	23 963	-6	-0,03
47	Borlänge	47 049	87	0,19	102	Mariestad	23 743	18	0,08
48	Motala	42 078	-90	-0,21	103	Kiruna	23 555	-294	-1,23
49	Lidingö	41 192	297	0,73	104	Lindesberg	23 492	19	0,08
50	Piteå	40 531	80	0,20	105	Ekerö	22 936	310	1,37
51	Tyresö	39 720	286	0,73	106	Höganäs	22 790	57	0,25
52	Falkenberg	38 896	176	0,45	107	Laholm	22 750	1	0,00
53	Trelleborg	38 759	183	0,47	108	Ulricehamn	22 299	42	0,19
54	Landskrona	38 475	178	0,46	109	Avesta	22 296	-34	-0,15
55	Kungälv	37 912	311	0,83	110	Östhammar	21 827	-15	-0,07

Kommunerna i storleksordning		Folkmängd			Folkökning			Kommunerna i storleksordning		Folkmängd			Folkökning		
		antal			procent					antal			procent		
111	Stenungsund	21 755	580	2,74	166	Mörbylånga	13 430	20	0,15						
112	Sala	21 663	128	0,59	167	Torsby	13 404	-148	-1,09						
113	Sollefteå	21 384	-240	-1,11	168	Strömsund	13 371	-272	-1,99						
114	Finspång	21 208	-71	-0,33	169	Mönsterås	13 220	-20	-0,15						
115	Upplands-Bro	21 162	86	0,41	170	Tingsryd	13 175	-83	-0,63						
116	Kramfors	20 711	-240	-1,15	171	Åstorp	13 150	220	1,70						
117	Staffanstorps	20 110	143	0,72	172	Lilla Edet	13 010	98	0,76						
118	Tierp	20 088	197	0,99	173	Götene	12 983	13	0,10						
119	Mora	20 024	10	0,05	174	Lycksele	12 884	-104	-0,80						
120	Nybro	19 871	89	0,45	175	Åmål	12 829	59	0,46						
121	Ljusdal	19 776	-82	-0,41	176	Svalöv	12 705	152	1,21						
122	Gällivare	19 420	-260	-1,32	177	Osby	12 637	-98	-0,77						
123	Simrishamn	19 406	25	0,13	178	Vaggeryd	12 603	-52	-0,41						
124	Kumla	19 105	170	0,90	179	Knivsta	12 586	.	.						
125	Alvesta	18 930	-27	-0,14	180	Tidaholm	12 585	-35	-0,28						
126	Skara	18 311	-13	-0,07	181	Tomelilla	12 447	15	0,12						
127	Lomma	18 167	38	0,21	182	Fagersta	12 325	55	0,45						
128	Svedala	18 151	213	1,19	183	Tanum	12 210	94	0,78						
129	Häbo	17 864	216	1,22	184	Ovanåker	12 193	-140	-1,14						
130	Kalix	17 805	-42	-0,24	185	Bromölla	12 022	30	0,25						
131	Timrå	17 784	-6	-0,03	186	Tranemo	11 988	-28	-0,23						
132	Tranås	17 718	74	0,42	187	Öckerö	11 981	104	0,88						
133	Sjöbo	17 027	246	1,47	188	Kil	11 892	-32	-0,27						
134	Eksjö	16 761	-51	-0,30	189	Åtvidaberg	11 887	-7	-0,06						
135	Flen	16 520	109	0,66	190	Forshaga	11 474	-11	-0,10						
136	Sölvesborg	16 351	-45	-0,27	191	Askersund	11 449	-34	-0,30						
137	Säffle	16 289	-139	-0,85	192	Härjedalen	11 289	-38	-0,34						
138	Vara	16 009	-41	-0,26	193	Strömstad	11 218	-3	-0,03						
139	Klippan	15 745	257	1,66	194	Oxelösund	11 183	200	1,82						
140	Hallsberg	15 651	24	0,15	195	Filipstad	11 178	-211	-1,85						
141	Vimmerby	15 628	-16	-0,10	196	Borgholm	11 162	-66	-0,59						
142	Hedemora	15 584	-165	-1,05	197	Smedjebacken	11 157	-200	-1,76						
143	Älmhult	15 444	2	0,01	198	Säter	11 043	-114	-1,02						
144	Burlöv	15 326	62	0,41	199	Sävsjö	10 975	-11	-0,10						
145	Leksand	15 301	-12	-0,08	200	Ånge	10 948	-49	-0,45						
146	Orust	15 113	26	0,17	201	Rättvik	10 898	42	0,39						
147	Hallstahammar	14 986	-66	-0,44	202	Vårgårda	10 668	-9	-0,08						
148	Hultsfred	14 893	-84	-0,56	203	Tibro	10 624	-3	-0,03						
149	Tjörn	14 826	29	0,20	204	Malung	10 593	-47	-0,44						
150	Lysekil	14 801	9	0,06	205	Svenljunga	10 529	-7	-0,07						
151	Hammarö	14 237	116	0,82	206	Bengtstors	10 516	-169	-1,58						
152	Höör	14 169	81	0,57	207	Nora	10 515	59	0,56						
153	Östra Göinge	14 087	-21	-0,15	208	Trosa	10 514	157	1,52						
154	Söderköping	14 009	77	0,55	209	Munkedal	10 434	-70	-0,67						
155	Båstad	14 009	-2	-0,01	210	Hylte	10 401	-92	-0,88						
156	Krokom	14 005	-42	-0,30	211	Hofors	10 372	-129	-1,23						
157	Hörby	13 949	175	1,27	212	Haparanda	10 334	-50	-0,48						
158	Skurup	13 949	76	0,55	213	Degerfors	10 306	-127	-1,22						
159	Salem	13 875	36	0,26	214	Surahammar	10 207	-39	-0,38						
160	Hagfors	13 797	-126	-0,90	215	Nordanstig	10 021	-76	-0,75						
161	Heby	13 725	-14	-0,10	216	Kinda	10 014	-82	-0,81						
162	Bjuv	13 674	15	0,11	217	Gagnef	10 008	-42	-0,42						
163	Olofström	13 637	-166	-1,20	218	Gnosjö	9 997	-194	-1,90						
164	Arboga	13 574	-42	-0,31	219	Gnesta	9 813	65	0,67						
165	Sunne	13 573	22	0,16	220	Mellerud	9 807	26	0,27						

Kommunerna i storleksordning		Folkmängd	Folkökning		Kommunerna i storleksordning		Folkmängd	Folkökning	
			antal	procent				antal	procent
221	Ärjälg	9 743	-60	-0,61	256	Lekeberg	7 027	-6	-0,09
222	Äre	9 692	85	0,88	257	Arvidsjaur	7 017	-112	-1,57
223	Emmaboda	9 690	-60	-0,62	258	Orsa	7 015	36	0,52
224	Vaxholm	9 631	161	1,70	259	Karlsborg	6 967	-71	-1,01
225	Markaryd	9 615	-101	-1,04	260	Färgelanda	6 939	-17	-0,24
226	Habo	9 584	113	1,19	261	Perstorp	6 789	92	1,37
227	Uppvidinge	9 580	-106	-1,09	262	Storuman	6 679	-109	-1,61
228	Herrljunga	9 486	15	0,16	263	Aneby	6 631	-55	-0,82
229	Sotenäs	9 467	-117	-1,22	264	Laxå	6 471	-106	-1,61
230	Töreboda	9 426	-64	-0,67	265	Högsby	6 300	-49	-0,77
231	Örkelljunga	9 419	5	0,05	266	Ockelbo	6 101	-36	-0,59
232	Grums	9 312	-106	-1,13	267	Ragunda	6 079	-69	-1,12
233	Vingåker	9 181	25	0,27	268	Vindeln	5 960	-79	-1,31
234	Älvkarleby	8 970	15	0,17	269	Norberg	5 876	-52	-0,88
235	Hjo	8 845	18	0,20	270	Grästorps	5 848	-52	-0,88
236	Älvsbyn	8 835	-57	-0,64	271	Jokkmokk	5 782	-153	-2,58
237	Eda	8 670	21	0,24	272	Gullspång	5 765	-101	-1,72
238	Vännäs	8 479	30	0,36	273	Essunga	5 757	-61	-1,05
239	Lessebo	8 255	-131	-1,56	274	Ödeshög	5 566	-55	-0,98
240	Valdemarsvik	8 230	6	0,07	275	Ljusnarsberg	5 482	-54	-0,98
241	Kungsör	8 222	37	0,45	276	Övertorneå	5 391	-93	-1,70
242	Nykvarn	8 204	114	1,41	277	Boxholm	5 291	-36	-0,68
243	Berg	7 949	-104	-1,29	278	Dals-Ed	5 044	4	0,08
244	Bollebygd	7 831	-59	-0,75	279	Skinnskatteberg	4 785	-52	-1,08
245	Hällefors	7 794	-85	-1,08	280	Storfors	4 605	-38	-0,82
246	Vilhelmina	7 655	-75	-0,97	281	Norsjö	4 541	-101	-2,18
247	Vadstena	7 629	1	0,01	282	Munkfors	4 086	-52	-1,26
248	Älvdalen	7 617	-35	-0,46	283	Överkalix	4 058	-60	-1,46
249	Nordmaling	7 573	-87	-1,14	284	Ydre	4 004	-44	-1,09
250	Bräcke	7 406	6	0,08	285	Malå	3 553	-26	-0,73
251	Torsås	7 293	-68	-0,92	286	Åsele	3 499	-64	-1,80
252	Vansbro	7 235	16	0,22	287	Arjeplog	3 291	-22	-0,66
253	Pajala	7 206	-113	-1,54	288	Dorotea	3 247	-47	-1,43
254	Robertsfors	7 168	-106	-1,46	289	Sorsele	3 046	-86	-2,75
255	Mullsjö	7 124	6	0,08	290	Bjurholm	2 608	-31	-1,17

## 8. Folkmängden 31 dec. 1996 – 2002 samt befolkningsförändringar i riket, storstadsområden och skogslän

### 8. Population on Dec. 31 1996 – 2002 and population changes

Område	Folkmängd 31 dec.				Folkökning		Födelse- överskott	Flyttning- överskott
	År	Samtliga	Därav		Antal	Proc.		
			Män	Kvinnor				
<b>Hela riket</b>	1996	8 844 499	4 369 717	4 474 782	7 003	0,1	1 122	5 690
	1997	8 847 625	4 371 913	4 475 712	3 126	0,0	-2 875	6 275
	1998	8 854 322	4 375 619	4 478 703	6 697	0,1	-4 243	10 873
	1999	8 861 426	4 380 118	4 481 308	7 104	0,1	-6 553	14 134
	2000	8 882 792	4 392 753	4 490 039	21 366	0,2	-3 020	24 568
	2001	8 909 128	4 408 445	4 500 683	26 336	0,3	-2 844	24 568
	<b>2002</b>	<b>8 940 788</b>	<b>4 427 107</b>	<b>4 513 681</b>	<b>31 660</b>	<b>0,4</b>	<b>806</b>	<b>31 078</b>
Samtliga storstadsområden	1996	2 868 003	1 399 970	1 468 033	27 351	1,0	7 452	19 877
	1997	2 894 137	1 413 663	1 480 474	26 134	0,9	6 442	19 674
	1998	2 923 140	1 428 580	1 494 560	29 003	1,0	6 783	21 620
	1999	2 950 842	1 443 120	1 507 722	27 702	0,9	6 184	21 688
	2000	2 980 262	1 459 081	1 521 181	29 420	1,0	8 006	21 495
	2001	3 005 954	1 473 423	1 532 531	25 692	0,9	9 109	16 579
	<b>2002</b>	<b>3 027 466</b>	<b>1 485 418</b>	<b>1 542 048</b>	<b>21 512</b>	<b>0,7</b>	<b>10 823</b>	<b>10 834</b>
Därav								
Stor-Stockholm	1996	1 587 993	771 677	816 316	17 673	1,1	5 211	12 416
	1997	1 605 532	780 782	824 750	17 539	1,1	4 669	12 824
	1998	1 624 987	791 007	833 980	19 455	1,2	5 074	13 943
	1999	1 643 366	800 874	842 492	18 379	1,1	4 746	13 723
	2000	1 660 700	810 252	850 448	17 334	1,1	5 833	11 517
	2001	1 674 380	817 950	856 430	13 680	0,8	6 655	7 014
	<b>2002</b>	<b>1 684 420</b>	<b>823 786</b>	<b>860 634</b>	<b>10 040</b>	<b>0,6</b>	<b>7 679</b>	<b>2 424</b>
Stor-Göteborg	1996	773 756	381 835	391 921	6 298	0,8	1 757	4 548
	1997	778 520	384 406	394 114	4 764	0,6	1 333	3 464
	1998	783 514	386 657	396 857	4 994	0,6	1 417	3 476
	1999	788 970	389 432	399 538	5 456	0,7	1 125	4 384
	2000	796 705	393 655	403 050	7 735	1,0	1 705	6 049
	2001	803 941	397 671	406 270	7 236	0,9	1 851	5 377
	<b>2002</b>	<b>810 372</b>	<b>401 077</b>	<b>409 295</b>	<b>6 431</b>	<b>0,8</b>	<b>2 169</b>	<b>4 306</b>
Stor-Malmö	1996	506 254	246 458	259 796	3 380	0,7	484	2 913
	1997	510 085	248 475	261 610	3 831	0,8	440	3 386
	1998	514 639	250 916	263 723	4 554	0,9	292	4 201
	1999	518 506	252 814	265 692	3 867	0,8	313	3 581
	2000	522 857	255 174	267 683	4 351	0,8	468	3 929
	2001	527 633	257 802	269 831	4 776	0,9	603	4 188
	<b>2002</b>	<b>532 674</b>	<b>260 555</b>	<b>272 119</b>	<b>5 041</b>	<b>1,0</b>	<b>975</b>	<b>4 104</b>
Skogslänen*	1996	1 772 470	884 451	888 019	-10 363	-0,6	-3 745	-6 544
	1997	1 759 023	877 868	881 155	-13 447	-0,8	-4 595	-8 793
	1998	1 745 363	870 620	874 743	-13 660	-0,8	-5 179	-8 090
	1999	1 732 700	864 156	868 544	-12 663	-0,7	-5 598	-6 975
	2000	1 720 871	858 423	862 448	-11 829	-0,7	-5 324	-6 470
	2001	1 712 329	854 429	857 900	-8 542	-0,5	-5 044	-3 462
	<b>2002</b>	<b>1 708 195</b>	<b>853 077</b>	<b>855 118</b>	<b>-4 134</b>	<b>-0,2</b>	<b>-5 170</b>	<b>1 104</b>
Övriga landet	1996	4 204 026	2 085 296	2 118 730	-9 985	-0,2	-2 543	-7 322
	1997	4 194 465	2 080 382	2 114 083	-9 561	-0,2	-4 722	-4 606
	1998	4 185 819	2 076 419	2 109 400	-8 427	-0,2	-5 847	-2 657
	1999	4 177 884	2 072 842	2 105 042	-7 935	-0,2	-7 139	-579
	2000	4 181 659	2 075 249	2 106 410	3 775	0,1	-5 702	9 543
	2001	4 190 845	2 080 593	2 110 252	-9 186	-0,2	-6 909	11 451
	<b>2002</b>	<b>4 205 127</b>	<b>2 088 612</b>	<b>2 116 515</b>	<b>14 282</b>	<b>0,3</b>	<b>-4 847</b>	<b>19 140</b>

\* Värmlands län, Dalarnas län och Norrlandslänen

## 9. Folkmängden efter kön och ålder 31 december 2002

## 9. Population by sex and age, Dec. 31 2002

Ålder	Hela befolkningen			Ålder	Hela befolkningen		
	Samtliga	därav efter kön			Samtliga	därav efter kön	
		Män	Kvinnor			Män	Kvinnor
0	96 026	49 275	46 751	54	129 529	65 019	64 510
1	92 686	47 631	45 055	55	130 647	65 725	64 922
2	92 180	47 449	44 731	56	132 056	66 601	65 455
3	90 321	46 190	44 131	57	130 694	66 155	64 539
4	91 286	47 047	44 239	58	128 301	65 087	63 214
5	92 380	47 404	44 976	59	119 824	60 415	59 409
6	97 075	49 544	47 531	60	109 387	55 381	54 006
7	104 919	53 918	51 001	61	96 740	48 519	48 221
8	113 773	58 034	55 739	62	91 806	46 006	45 800
9	118 889	60 706	58 183	63	92 009	45 689	46 320
10	124 930	64 210	60 720	64	87 837	43 267	44 570
11	127 644	65 720	61 924	65	83 085	40 773	42 312
12	128 916	66 135	62 781	66	80 225	38 877	41 348
13	121 978	62 678	59 300	67	76 169	37 005	39 164
14	118 922	61 290	57 632	68	73 565	35 010	38 555
15	112 075	57 198	54 877	69	71 448	33 827	37 621
16	109 998	56 598	53 400	70	73 340	34 321	39 019
17	106 912	55 088	51 824	71	72 109	33 438	38 671
18	102 753	52 949	49 804	72	72 384	33 027	39 357
19	100 488	51 653	48 835	73	68 934	31 233	37 701
20	101 692	52 139	49 553	74	69 744	31 135	38 609
21	102 396	52 029	50 367	75	66 508	29 419	37 089
22	105 887	53 944	51 943	76	66 083	28 913	37 170
23	104 701	53 130	51 571	77	65 517	28 302	37 215
24	102 328	51 965	50 363	78	63 357	26 841	36 516
25	105 582	53 855	51 727	79	61 801	26 193	35 608
26	108 532	55 288	53 244	80	58 500	23 943	34 557
27	114 204	58 066	56 138	81	59 250	23 665	35 585
28	120 564	61 339	59 225	82	57 945	22 791	35 154
29	119 866	60 942	58 924	83	44 041	16 966	27 075
30	122 427	62 297	60 130	84	39 920	14 810	25 110
31	123 736	63 041	60 695	85	36 483	13 046	23 437
32	120 277	60 923	59 354	86	32 018	11 174	20 844
33	119 558	61 052	58 506	87	27 546	9 116	18 430
34	125 613	63 910	61 703	88	24 578	7 919	16 659
35	132 922	68 152	64 770	89	20 738	6 375	14 363
36	134 829	69 190	65 639	90	17 194	4 945	12 249
37	135 400	69 502	65 898	91	13 651	3 928	9 723
38	135 675	69 310	66 365	92	10 693	2 864	7 829
39	126 092	64 788	61 304	93	8 341	2 095	6 246
40	120 542	61 649	58 893	94	5 974	1 353	4 621
41	117 079	59 764	57 315	95	4 386	986	3 400
42	115 559	58 642	56 917	96	3 043	628	2 415
43	116 723	59 590	57 133	97	1 956	357	1 599
44	116 447	59 320	57 127	98	1 279	209	1 070
45	118 084	59 636	58 448	99	861	144	717
46	118 717	60 604	58 113	100	514	83	431
47	117 165	59 214	57 951	101	285	42	243
48	114 801	58 086	56 715	102	150	21	129
49	117 707	59 681	58 026	103	83	13	70
50	116 960	59 092	57 868	104	50	4	46
51	115 874	58 416	57 458	105-	47	7	40
52	120 802	61 149	59 653	<b>Totalt</b>	<b>8 940 788</b>	<b>4 427 107</b>	<b>4 513 681</b>
53	125 271	63 023	62 248				



## 10. Utrikes födda och utländska medborgare i län och kommuner 31 dec. 2002 enligt indelning 1 januari 2003

10. Foreign-born persons and foreign citizens by county and municipality on Dec. 31, 2002 according to the administrative subdivisions of Jan. 1, 2003

Län Kommun	Folkmängd 31 dec. 2002	Därav utrikes födda			I promille av befolk- ningen	Därav utländska medborgare			I promille av befolk- ningen
		Totalt	Kvinnor	Män		Totalt	Kvinnor	Män	
<b>Riket</b>	<b>8 940 788</b>	<b>1 053 463</b>	<b>548 913</b>	<b>504 550</b>	<b>118</b>	<b>474 099</b>	<b>239 530</b>	<b>234 569</b>	<b>53</b>
<b>Stockholms län</b>	<b>1 850 467</b>	<b>335 214</b>	<b>175 071</b>	<b>160 143</b>	<b>181</b>	<b>162 978</b>	<b>83 745</b>	<b>79 233</b>	<b>88</b>
Botkyrka	75 216	24 709	12 476	12 233	329	12 066	6 159	5 907	160
Danderyd	29 755	3 817	2 089	1 728	128	1 933	1 013	920	65
Ekerö	22 936	1 902	1 044	858	83	821	444	377	36
Haninge	70 902	12 595	6 642	5 953	178	6 317	3 321	2 996	89
Huddinge	86 457	18 039	9 476	8 563	209	9 302	4 852	4 450	108
Järfälla	61 290	11 506	6 186	5 320	188	4 656	2 527	2 129	76
Lidingö	41 192	5 371	3 003	2 368	130	2 505	1 358	1 147	61
Nacka	76 624	12 378	6 690	5 688	162	6 111	3 242	2 869	80
Norrtälje	53 702	4 519	2 413	2 106	84	2 086	1 051	1 035	39
Nykvarn	8 204	909	461	448	111	444	206	238	54
Nynäshamn	24 528	2 567	1 384	1 183	105	1 106	617	489	45
Salem	13 875	1 845	1 036	809	133	863	455	408	62
Sigtuna	35 771	6 941	3 636	3 305	194	3 233	1 677	1 556	90
Sollentuna	58 515	9 567	4 958	4 609	163	4 249	2 147	2 102	73
Solna	57 585	11 659	6 151	5 508	202	5 389	2 794	2 595	94
Stockholm	758 148	145 703	75 120	70 583	192	72 020	36 257	35 763	95
Sundbyberg	33 797	6 373	3 308	3 065	189	2 792	1 450	1 342	83
Södertälje	79 613	19 559	9 840	9 719	246	9 813	4 910	4 903	123
Tyresö	39 720	5 271	2 912	2 359	133	2 670	1 410	1 260	67
Täby	60 198	7 877	4 390	3 487	131	3 485	1 923	1 562	58
Upplands-Bro	21 162	3 732	1 996	1 736	176	1 945	1 067	878	92
Upplands Väsby	37 444	7 486	3 957	3 529	200	3 664	1 940	1 724	98
Vallentuna	25 905	2 707	1 444	1 263	104	1 368	725	643	53
Vaxholm	9 631	868	472	396	90	345	195	150	36
Värmdö	32 664	3 360	1 812	1 548	103	1 896	1 002	894	58
Österåker	35 633	3 954	2 175	1 779	111	1 899	1 003	896	53
<b>Uppsala län</b>	<b>298 655</b>	<b>34 304</b>	<b>17 886</b>	<b>16 418</b>	<b>115</b>	<b>15 443</b>	<b>7 909</b>	<b>7 534</b>	<b>52</b>
Enköping	37 647	3 391	1 782	1 609	90	1 468	755	713	39
Häbo	17 864	2 012	1 052	960	113	1 039	548	491	58
Knivsta	12 586	1 009	557	452	80	496	266	230	39
Tierp	20 088	1 059	592	467	53	475	246	229	24
Uppsala	179 673	24 619	12 716	11 903	137	10 971	5 547	5 424	61
Älvkarleby	8 970	750	382	368	84	328	177	151	37
Östhammar	21 827	1 464	805	659	67	666	370	296	31
<b>Södermanlands län</b>	<b>259 006</b>	<b>31 020</b>	<b>16 187</b>	<b>14 833</b>	<b>120</b>	<b>13 951</b>	<b>7 120</b>	<b>6 831</b>	<b>54</b>
Eskilstuna	90 089	14 653	7 490	7 163	163	7 050	3 560	3 490	78
Flen	16 520	1 805	916	889	109	924	457	467	56
Gnesta	9 813	701	375	326	71	284	154	130	29
Katrineholm	32 381	3 530	1 881	1 649	109	1 407	735	672	43
Nyköping	49 310	4 272	2 303	1 969	87	1 774	938	836	36
Oxelösund	11 183	1 628	833	795	146	600	297	303	54
Strängnäs	30 015	2 781	1 497	1 284	93	1 170	597	573	39
Trosa	10 514	1 090	575	515	104	511	262	249	49
Vingåker	9 181	560	317	243	61	231	120	111	25
<b>Östergötlands län</b>	<b>413 438</b>	<b>38 013</b>	<b>19 513</b>	<b>18 500</b>	<b>92</b>	<b>15 479</b>	<b>7 781</b>	<b>7 698</b>	<b>37</b>
Boxholm	5 291	176	94	82	33	82	45	37	15
Finspång	21 208	2 075	1 076	999	98	813	422	391	38
Kinda	10 014	360	201	159	36	158	77	81	16
Linköping	135 066	12 632	6 386	6 246	94	5 437	2 685	2 752	40
Mjölby	25 153	1 320	689	631	52	414	202	212	16
Motala	42 078	3 743	1 923	1 820	89	1 516	760	756	36
Norrköping	123 303	15 385	7 896	7 489	125	6 145	3 112	3 033	50
Söderköping	14 009	647	338	309	46	243	126	117	17
Vadstena	7 629	408	224	184	53	149	84	65	20
Valdemarsvik	8 230	340	197	143	41	122	68	54	15
Ydre	4 004	181	95	86	45	73	33	40	18
Åtvidaberg	11 887	504	263	241	42	202	101	101	17

Län	Folkmängd		Därav utrikes födda			Därav utländska medborgare			
	31 dec. 2002	Total	Män	Kvinnor	I promille av befolk- ningen	Total	Män	Kvinnor	I promille av befolk- ningen
Ödeshög	5 566	242	131	111	43	125	66	59	22
<b>Jönköpings län</b>	<b>327 971</b>	<b>33 455</b>	<b>17 395</b>	<b>16 060</b>	<b>102</b>	<b>12 714</b>	<b>6 446</b>	<b>6 268</b>	<b>39</b>
Aneby	6 631	356	184	172	54	135	61	74	20
Eksjö	16 761	991	541	450	59	479	254	225	29
Gislaved	29 976	4 583	2 343	2 240	153	1 950	972	978	65
Gnosjö	9 997	1 819	904	915	182	742	392	350	74
Habo	9 584	511	281	230	53	221	123	98	23
Jönköping	118 581	12 934	6 773	6 161	109	4 379	2 248	2 131	37
Mullsjö	7 124	527	281	246	74	236	122	114	33
Nässjö	29 341	2 142	1 130	1 012	73	1 057	510	547	36
Sävsjö	10 975	802	414	388	73	341	170	171	31
Tranås	17 718	1 290	684	606	73	425	209	216	24
Vaggeryd	12 603	1 391	694	697	110	544	276	268	43
Vetlanda	26 428	1 816	962	854	69	702	342	360	27
Värnamo	32 252	4 293	2 204	2 089	133	1 503	767	736	47
<b>Kronobergs län</b>	<b>176 978</b>	<b>16 839</b>	<b>8 732</b>	<b>8 107</b>	<b>95</b>	<b>6 635</b>	<b>3 314</b>	<b>3 321</b>	<b>37</b>
Alvesta	18 930	1 688	852	836	89	709	337	372	37
Lessebo	8 255	750	389	361	91	331	160	171	40
Ljungby	26 943	2 654	1 386	1 268	99	962	480	482	36
Markaryd	9 615	1 128	580	548	117	535	255	280	56
Tingsryd	13 175	854	448	406	65	424	205	219	32
Uppvidinge	9 580	827	397	430	86	394	192	202	41
Växjö	75 036	7 610	3 968	3 642	101	2 711	1 387	1 324	36
Älmhult	15 444	1 328	712	616	86	569	298	271	37
<b>Kalmar län</b>	<b>234 627</b>	<b>15 549</b>	<b>8 036</b>	<b>7 513</b>	<b>66</b>	<b>6 630</b>	<b>3 342</b>	<b>3 288</b>	<b>28</b>
Borgholm	11 162	513	285	228	46	200	110	90	18
Emmaboda	9 690	844	458	386	87	440	232	208	45
Hultsfred	14 893	1 179	599	580	79	628	319	309	42
Högsby	6 300	565	280	285	90	349	165	184	55
Kalmar	60 066	4 385	2 254	2 131	73	1 746	888	858	29
Mönsterås	13 220	778	408	370	59	325	163	162	25
Mörbylånga	13 430	530	283	247	39	184	104	80	14
Nybro	19 871	1 569	790	779	79	599	291	308	30
Oskarshamn	26 161	1 874	971	903	72	694	357	337	27
Torsås	7 293	351	186	165	48	137	59	78	19
Vimmerby	15 628	756	382	374	48	397	186	211	25
Västervik	36 913	2 205	1 140	1 065	60	931	468	463	25
<b>Gotlands län</b>	<b>57 381</b>	<b>2 267</b>	<b>1 284</b>	<b>983</b>	<b>40</b>	<b>955</b>	<b>527</b>	<b>428</b>	<b>17</b>
Gotland	57 381	2 267	1 284	983	40	955	527	428	17
<b>Blekinge län</b>	<b>149 875</b>	<b>11 192</b>	<b>5 791</b>	<b>5 401</b>	<b>75</b>	<b>4 782</b>	<b>2 404</b>	<b>2 378</b>	<b>32</b>
Karlshamn	30 739	1 911	1 033	878	62	805	412	393	26
Karlskrona	60 676	3 688	1 866	1 822	61	1 884	905	979	31
Olofström	13 637	2 336	1 183	1 153	171	895	467	428	66
Ronneby	28 472	1 988	1 017	971	70	776	397	379	27
Sölvesborg	16 351	1 269	692	577	78	422	223	199	26
<b>Skåne län</b>	<b>1 145 090</b>	<b>157 640</b>	<b>81 446</b>	<b>76 194</b>	<b>138</b>	<b>65 229</b>	<b>31 822</b>	<b>33 407</b>	<b>57</b>
Bjuv	13 674	1 911	948	963	140	837	388	449	61
Bromölla	12 022	958	524	434	80	321	177	144	27
Burlöv	15 326	2 944	1 529	1 415	192	1 035	527	508	68
Båstad	14 009	979	548	431	70	348	182	166	25
Eslöv	28 985	3 291	1 691	1 600	114	1 319	653	666	46
Helsingborg	119 406	18 646	9 763	8 883	156	7 025	3 470	3 555	59
Hässleholm	48 536	3 895	2 020	1 875	80	1 577	780	797	32
Höganäs	22 790	1 846	995	851	81	741	373	368	33
Hörby	13 949	924	504	420	66	499	250	249	36
Höör	14 169	1 134	614	520	80	504	269	235	36
Klippan	15 745	1 441	765	676	92	717	350	367	46
Kristianstad	74 951	6 758	3 566	3 192	90	2 591	1 300	1 291	35
Kävlinge	25 191	1 656	898	758	66	763	389	374	30
Landskrona	38 475	7 517	3 860	3 657	195	3 472	1 645	1 827	90
Lomma	18 167	1 150	632	518	63	436	228	208	24
Lund	100 402	13 969	7 117	6 852	139	6 814	3 342	3 472	68
Malmö	265 481	64 476	32 742	31 734	243	26 167	12 577	13 590	99

Län	Folkmängd		Därav utrikes födda			Därav utländska medborgare			
	31 dec.	Total	Män	Kvinnor	I promille av befolk- ningen	Total	Män	Kvinnor	I promille av befolk- ningen
	2002								
Kommun									
Osby	12 637	952	518	434	75	386	194	192	31
Perstorp	6 789	917	472	445	135	331	151	180	49
Simrishamn	19 406	1 189	652	537	61	439	217	222	23
Sjöbo	17 027	869	443	426	51	475	215	260	28
Skurup	13 949	980	525	455	70	469	227	242	34
Staffanstorp	20 110	1 673	895	778	83	776	378	398	39
Svalöv	12 705	1 163	600	563	92	672	323	349	53
Svedala	18 151	1 154	596	558	64	449	224	225	25
Tomelilla	12 447	726	386	340	58	340	157	183	27
Trelleborg	38 759	4 636	2 359	2 277	120	1 699	828	871	44
Vellinge	31 087	1 720	931	789	55	763	384	379	25
Ystad	26 383	1 775	1 014	761	67	684	364	320	26
Åstorp	13 150	1 798	918	880	137	765	370	395	58
Ängelholm	37 706	2 773	1 521	1 252	74	998	508	490	26
Örkelljunga	9 419	890	437	453	94	442	208	234	47
Östra Göinge	14 087	930	463	467	66	375	174	201	27
<b>Hallands län</b>	<b>278 551</b>	<b>24 293</b>	<b>12 765</b>	<b>11 528</b>	<b>87</b>	<b>8 972</b>	<b>4 504</b>	<b>4 468</b>	<b>32</b>
Falkenberg	38 896	3 365	1 738	1 627	87	1 296	640	656	33
Halmstad	86 585	10 489	5 472	5 017	121	3 488	1 736	1 752	40
Hylte	10 401	1 140	588	552	110	531	254	277	51
Kungsbacka	66 573	3 808	2 037	1 771	57	1 593	818	775	24
Laholm	22 750	1 605	856	749	71	661	333	328	29
Varberg	53 346	3 886	2 074	1 812	73	1 403	723	680	26
<b>Västra Götalands län</b>	<b>1 508 230</b>	<b>186 303</b>	<b>95 390</b>	<b>90 913</b>	<b>124</b>	<b>82 696</b>	<b>40 613</b>	<b>42 083</b>	<b>55</b>
Ale	25 835	2 974	1 493	1 481	115	1 326	660	666	51
Alingsås	35 327	2 660	1 491	1 169	75	1 063	549	514	30
Bengtsfors	10 516	877	443	434	83	539	269	270	51
Bollebygd	7 831	512	281	231	65	212	113	99	27
Borås	98 150	14 865	8 084	6 781	151	5 839	2 992	2 847	59
Dals-Ed	5 044	607	291	316	120	436	199	237	86
Essunga	5 757	267	134	133	46	122	52	70	21
Falköping	30 896	1 914	975	939	62	844	424	420	27
Färgelanda	6 939	364	194	170	52	173	82	91	25
Grästorp	5 848	233	125	108	40	112	54	58	19
Gullspång	5 765	405	211	194	70	238	105	133	41
Göteborg	474 921	92 094	45 829	46 265	194	41 396	19 958	21 438	87
Götene	12 983	840	452	388	65	370	191	179	28
Herrljunga	9 486	701	359	342	74	302	144	158	32
Hjo	8 845	416	214	202	47	164	83	81	19
Härryda	30 844	2 845	1 488	1 357	92	1 320	670	650	43
Karlsborg	6 967	219	142	77	31	76	50	26	11
Kungälv	37 912	2 734	1 455	1 279	72	1 108	570	538	29
Lerum	35 558	2 840	1 458	1 382	80	1 193	582	611	34
Lidköping	36 941	2 359	1 271	1 088	64	801	399	402	22
Lilla Edet	13 010	1 526	753	773	117	785	383	402	60
Lysekil	14 801	1 127	565	562	76	520	242	278	35
Mariestad	23 743	1 830	926	904	77	758	373	385	32
Mark	33 015	2 744	1 485	1 259	83	1 117	563	554	34
Mellerud	9 807	805	406	399	82	436	218	218	44
Munkedal	10 434	624	355	269	60	335	158	177	32
Mölnadal	57 079	6 701	3 494	3 207	117	2 796	1 452	1 344	49
Orust	15 113	752	378	374	50	325	148	177	22
Partille	33 088	4 115	2 182	1 933	124	1 624	834	790	49
Skara	18 311	1 226	666	560	67	497	244	253	27
Skövde	49 405	4 810	2 536	2 274	97	1 989	997	992	40
Sotenäs	9 467	575	341	234	61	297	163	134	31
Stenungsund	21 755	1 768	945	823	81	762	379	383	35
Strömstad	11 218	1 895	946	949	169	1 394	659	735	124
Svenljunga	10 529	851	476	375	81	346	187	159	33
Tanum	12 210	924	504	420	76	540	275	265	44
Tibro	10 624	828	434	394	78	359	185	174	34
Tidaholm	12 585	749	398	351	60	330	180	150	26
Tjörn	14 826	820	444	376	55	335	162	173	23

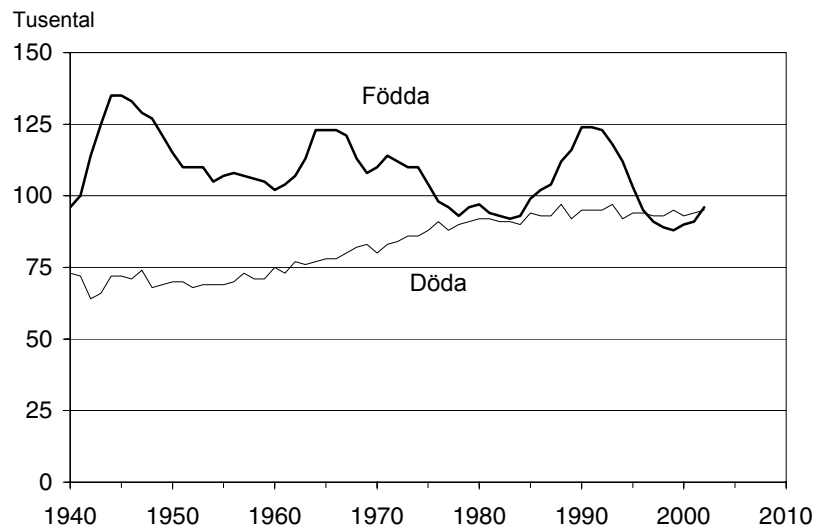
Län	Folkmängd		Därav utrikes födda			Därav utländska medborgare			
	31 dec. 2002	Total	Män	Kvinnor	I promille av befolk- ningen	Total	Män	Kvinnor	I promille av befolk- ningen
Tranemo	11 988	1 172	643	529	98	515	280	235	43
Trollhättan	52 937	7 097	3 559	3 538	134	3 188	1 530	1 658	60
Töreboda	9 426	518	268	250	55	290	148	142	31
Uddevalla	49 683	4 879	2 503	2 376	98	2 192	1 070	1 122	44
Ulricehamn	22 299	1 493	831	662	67	572	293	279	26
Vara	16 009	812	420	392	51	415	195	220	26
Värgårda	10 668	825	407	418	77	373	176	197	35
Vänersborg	37 025	2 595	1 324	1 271	70	1 247	620	627	34
Åmål	12 829	1 047	551	496	82	542	269	273	42
Öckerö	11 981	469	260	209	39	183	84	99	15
<b>Värmlands län</b>	<b>273 419</b>	<b>20 052</b>	<b>10 780</b>	<b>9 272</b>	<b>73</b>	<b>10 942</b>	<b>5 557</b>	<b>5 385</b>	<b>40</b>
Arvika	26 262	2 036	1 095	941	78	1 248	635	613	48
Eda	8 670	1 628	922	706	188	1 446	757	689	167
Filipstad	11 178	767	403	364	69	353	173	180	32
Forshaga	11 474	585	318	267	51	302	148	154	26
Grums	9 312	636	324	312	68	280	133	147	30
Hagfors	13 797	728	382	346	53	380	194	186	28
Hammarö	14 237	808	434	374	57	330	170	160	23
Karlstad	80 934	6 374	3 374	3 000	79	2 942	1 451	1 491	36
Kil	11 892	656	351	305	55	342	178	164	29
Kristinehamn	23 963	1 638	842	796	68	730	330	400	30
Munkfors	4 086	194	88	106	47	112	55	57	27
Storfors	4 605	501	264	237	109	192	99	93	42
Sunne	13 573	565	328	237	42	285	155	130	21
Säffle	16 289	805	412	393	49	402	208	194	25
Torsby	13 404	824	536	288	61	513	307	206	38
Årjäng	9 743	1 307	707	600	134	1 085	564	521	111
<b>Örebro län</b>	<b>273 412</b>	<b>27 461</b>	<b>14 263</b>	<b>13 198</b>	<b>100</b>	<b>11 415</b>	<b>5 733</b>	<b>5 682</b>	<b>42</b>
Askersund	11 449	508	260	248	44	189	95	94	17
Degerfors	10 306	907	435	472	88	291	152	139	28
Hallsberg	15 651	1 150	583	567	73	538	258	280	34
Hällefors	7 794	964	484	480	124	456	218	238	59
Karlskoga	30 600	3 197	1 601	1 596	104	1 114	532	582	36
Kumla	19 105	1 477	803	674	77	596	299	297	31
Laxå	6 471	725	377	348	112	347	180	167	54
Lekeberg	7 027	265	138	127	38	105	54	51	15
Lindesberg	23 492	1 881	1 013	868	80	902	459	443	38
Ljusnarsberg	5 482	461	240	221	84	176	92	84	32
Nora	10 515	754	412	342	72	355	185	170	34
Örebro	125 520	15 172	7 917	7 255	121	6 346	3 209	3 137	51
<b>Västmanlands län</b>	<b>258 912</b>	<b>34 980</b>	<b>18 213</b>	<b>16 767</b>	<b>135</b>	<b>14 676</b>	<b>7 504</b>	<b>7 172</b>	<b>57</b>
Arboga	13 574	1 019	559	460	75	437	227	210	32
Fagersta	12 325	2 001	1 049	952	162	717	365	352	58
Hallstahammar	14 986	2 436	1 226	1 210	163	1 123	565	558	75
Heby	13 725	845	429	416	62	370	180	190	27
Kungsör	8 222	872	462	410	106	324	157	167	39
Köping	24 647	3 467	1 778	1 689	141	1 485	740	745	60
Norberg	5 876	513	280	233	87	197	96	101	34
Sala	21 663	1 670	879	791	77	750	383	367	35
Skinnskatteberg	4 785	619	317	302	129	336	172	164	70
Surahammar	10 207	1 826	912	914	179	714	343	371	70
Västerås	128 902	19 712	10 322	9 390	153	8 223	4 276	3 947	64
<b>Dalarnas län</b>	<b>276 636</b>	<b>17 607</b>	<b>9 315</b>	<b>8 292</b>	<b>64</b>	<b>7 488</b>	<b>3 859</b>	<b>3 629</b>	<b>27</b>
Avesta	22 296	1 922	1 024	898	86	712	357	355	32
Borlänge	47 049	4 114	2 049	2 065	87	1 916	917	999	41
Falun	54 841	3 355	1 776	1 579	61	1 503	794	709	27
Gagnef	10 008	505	241	264	50	281	146	135	28
Hedemora	15 584	1 131	607	524	73	506	267	239	32
Leksand	15 301	665	357	308	43	242	115	127	16
Ludvika	25 975	2 147	1 150	997	83	781	400	381	30
Malung	10 593	535	333	202	51	253	154	99	24
Mora	20 024	759	410	349	38	326	174	152	16
Orsa	7 015	289	160	129	41	174	90	84	25
Rättvik	10 898	393	218	175	36	141	88	53	13

Län	Folkmängd		Därav utrikes födda			Därav utländska medborgare			
	31 dec. 2002	Total	Män	Kvinnor	I promille av befolk- ningen	Total	Män	Kvinnor	I promille av befolk- ningen
Smedjebacken	11 157	817	422	395	73	249	128	121	22
Säter	11 043	475	271	204	43	167	93	74	15
Vansbro	7 235	262	152	110	36	127	73	54	18
Älvdalen	7 617	238	145	93	31	110	63	47	14
<b>Gävleborgs län</b>	<b>277 012</b>	<b>16 715</b>	<b>8 664</b>	<b>8 051</b>	<b>60</b>	<b>7 516</b>	<b>3 781</b>	<b>3 735</b>	<b>27</b>
Bollnäs	26 210	1 031	564	467	39	404	201	203	15
Gävle	91 276	7 628	3 865	3 763	84	3 533	1 759	1 774	39
Hofors	10 372	1 004	504	500	97	449	204	245	43
Hudiksvall	37 048	1 752	957	795	47	726	385	341	20
Ljusdal	19 776	707	372	335	36	354	178	176	18
Nordanstig	10 021	341	199	142	34	148	80	68	15
Ockelbo	6 101	210	111	99	34	73	40	33	12
Ovanåker	12 193	274	151	123	22	97	42	55	8
Sandviken	36 765	2 478	1 260	1 218	67	1 114	573	541	30
Söderhamn	27 250	1 290	681	609	47	618	319	299	23
<b>Västernorrlands län</b>	<b>244 319</b>	<b>12 369</b>	<b>6 575</b>	<b>5 794</b>	<b>51</b>	<b>5 676</b>	<b>2 962</b>	<b>2 714</b>	<b>23</b>
Härnösand	25 193	1 288	672	616	51	581	282	299	23
Kramfors	20 711	879	454	425	42	385	195	190	19
Sollefteå	21 384	907	485	422	42	435	238	197	20
Sundsvall	93 252	5 690	2 950	2 740	61	2 660	1 385	1 275	29
Timrå	17 784	927	494	433	52	377	199	178	21
Ånge	10 948	369	200	169	34	189	94	95	17
Örnsköldsvik	55 047	2 309	1 320	989	42	1 049	569	480	19
<b>Jämtlands län</b>	<b>127 947</b>	<b>5 365</b>	<b>2 956</b>	<b>2 409</b>	<b>42</b>	<b>2 645</b>	<b>1 334</b>	<b>1 311</b>	<b>21</b>
Berg	7 949	174	100	74	22	83	42	41	10
Bräcke	7 406	320	163	157	43	133	63	70	18
Härjedalen	11 289	522	257	265	46	340	135	205	30
Krokom	14 005	558	307	251	40	305	158	147	22
Ragunda	6 079	260	138	122	43	97	53	44	16
Strömsund	13 371	476	289	187	36	284	160	124	21
Åre	9 692	479	287	192	49	249	118	131	26
Östersund	58 156	2 576	1 415	1 161	44	1 154	605	549	20
<b>Västerbottens län</b>	<b>255 230</b>	<b>13 762</b>	<b>7 327</b>	<b>6 435</b>	<b>54</b>	<b>6 858</b>	<b>3 560</b>	<b>3 298</b>	<b>27</b>
Bjurholm	2 608	68	43	25	26	21	14	7	8
Dorotea	3 247	160	93	67	49	137	76	61	42
Lycksele	12 884	663	341	322	51	413	197	216	32
Malå	3 553	120	67	53	34	44	21	23	12
Nordmaling	7 573	266	149	117	35	75	40	35	10
Norsjö	4 541	126	75	51	28	32	16	16	7
Robertsfors	7 168	286	162	124	40	127	69	58	18
Skellefteå	71 813	2 735	1 465	1 270	38	1 169	609	560	16
Sorsele	3 046	86	53	33	28	47	23	24	15
Storuman	6 679	204	130	74	31	113	60	53	17
Umeå	106 525	8 240	4 272	3 968	77	4 343	2 245	2 098	41
Vilhelmina	7 655	208	127	81	27	73	40	33	10
Vindeln	5 960	201	113	88	34	91	44	47	15
Vännäs	8 479	298	176	122	35	124	71	53	15
Åsele	3 499	101	61	40	29	49	35	14	14
<b>Norrbotens län</b>	<b>253 632</b>	<b>19 063</b>	<b>11 324</b>	<b>7 739</b>	<b>75</b>	<b>10 419</b>	<b>5 713</b>	<b>4 706</b>	<b>41</b>
Arjeplog	3 291	172	94	78	52	106	47	59	32
Arvidsjaur	7 017	193	126	67	28	85	63	22	12
Boden	28 268	1 231	747	484	44	603	341	262	21
Gällivare	19 420	915	550	365	47	400	225	175	21
Haparanda	10 334	4 040	2 274	1 766	391	2 974	1 544	1 430	288
Jokkmokk	5 782	287	176	111	50	144	80	64	25
Kalix	17 805	1 360	855	505	76	711	409	302	40
Kiruna	23 555	1 861	1 126	735	79	894	506	388	38
Luleå	72 139	5 180	2 932	2 248	72	2 823	1 505	1 318	39
Pajala	7 206	802	591	211	111	305	201	104	42
Piteå	40 531	1 451	781	670	36	538	279	259	13
Älvsbyn	8 835	305	174	131	35	148	83	65	17
Övertorneå	4 058	167	125	42	41	84	58	26	21
Övertorneå	5 391	1 099	773	326	204	604	372	232	112

## Diagram

### 1. Födda och döda 1940 – 2002

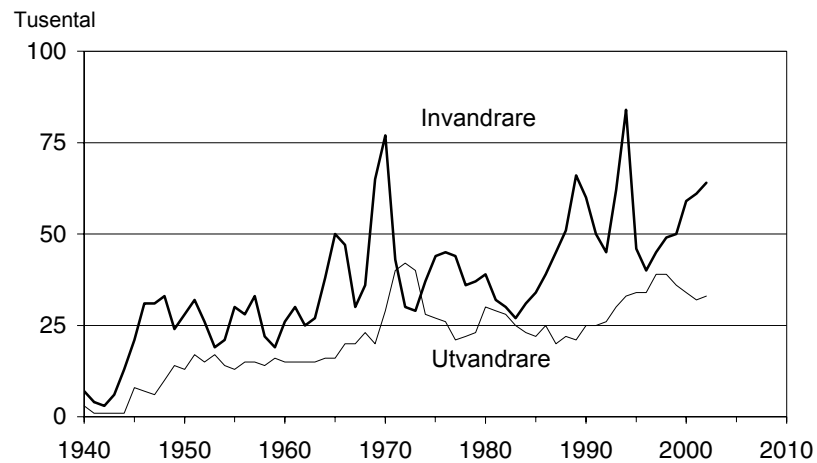
#### 1. Number of births and deaths 1940 - 2002



Antalet födda varierar mer mellan åren än antalet döda.

### 2. In- och utvandrare 1940 – 2002

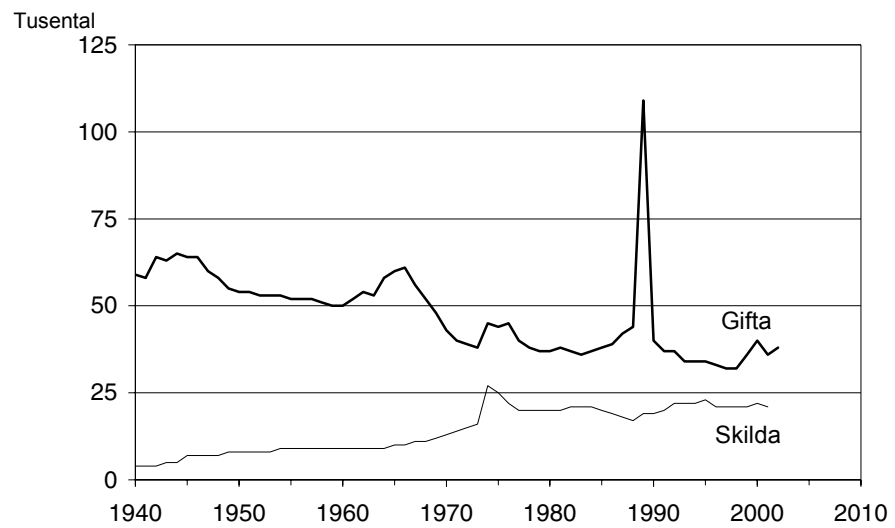
#### 2. Immigrants and emigrants 1940 - 2002



Arbetskraftsinvandringen de första decennierna efter andra världskriget följde konjunkturerna i Sverige. Under 1980- och 90-talen har flykting- och anhöriginvandringen dominerat.

### 3. Giftermål och skilsmässor 1940 – 2002

#### 3. Marriages and divorces 1940 - 2002



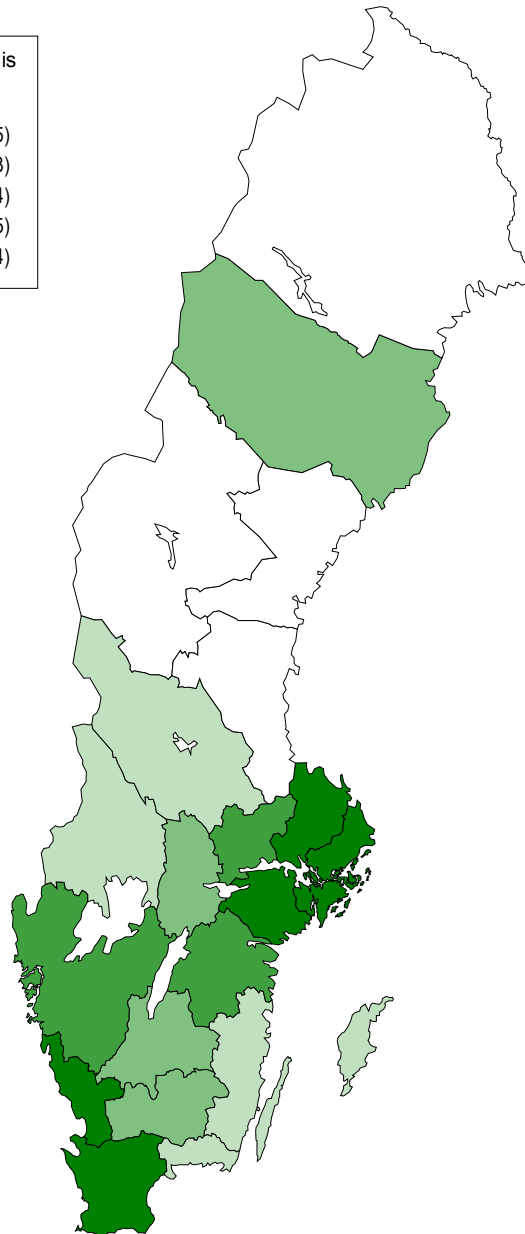
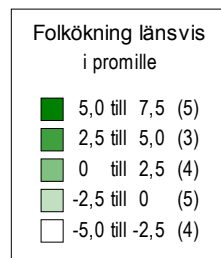
År 1990 ändrades reglerna för änkepension. Många samboende ville försäkra sig om rätten till änkepension, vilket ledde till en kraftig ökning av antalet giftn 1989.

# Kartor

---

## 1. Folkökning 2002, länsvis

### 1. Population growth 2002 by county





## Fakta om statistiken

---

Statistiken ska belysa folkmängdens storlek och sammansättning samt förändringar i befolkningen.

### Detta omfattar statistiken

Statistiken redovisar dels folkmängd i riket, län, kommuner och storstadsområden den 31 december 2002 och befolkningsförändringar i riket och länen samt in- och utvandrare efter medborgarskap och födelseland under 2002.

Folkmängdsstatistiken avser förhållandena 31 december 2002 enligt den indelning i administrativa områden som gäller från den 1 januari 2003. Befolkningsförändringar under 2002 redovisas enligt den regionala indelningen 1 januari 2002.

### Definitioner och förklaringar

**Döda.** Dödsfall redovisas där den döde var folkbokförd eller, om personen ej var folkbokförd någonstans, där dödsfallet skedde eller där kroppen påträffades.

**Flyttningar.** En flyttning måste ske mellan olika fastigheter för att räknas som flyttning i statistiken. Den faktiska flyttningsdagen redovisas som flyttdatum om flytten har anmälts inom en vecka. Om flyttningsanmälan inte kommer in i tid räknas anmälningsdatum som flyttdatum i statistiken.

**Folkökning.** Folkmängden vid årets slut minus folkmängden vid årets början.

**Födda.** Nyfött barn redovisas i den församling där modern var folkbokförd när barnet föddes. Om modern ej var folkbokförd någonstans redovisas födelsen i den församling där den skedde.

**Immigranter och emigranter.** För att bli registrerad som immigrant ska man ha för avsikt att stanna i Sverige minst ett år. Motsvarande gäller vid utvandring d.v.s. man ska ha för avsikt att bosätta sig utomlands under minst ett år.

**Registret över totalbefolkningen (RTB).** RTB är SCB:s register över den folkbokförda befolkningen i hela riket och är en kopia av skattemyndigheternas befolkningsregister. All befolkningsstatistik från SCB baseras sedan årsskiftet 1973/74 på RTB.

### Så görs statistiken

Befolkningsstatistiken har framställts från RTB. Registret uppdateras dagligen genom ändringsmeddelanden från Riksskatteverket (RSV). Utgångsmaterialet för förändringsuppgifterna är de aviseringar om födelser, dödsfall, flyttningar och civilståndsändringar som skattekontoren lämnar till RSV.

### Statistikens tillförlitlighet

Inom folkbokföringen svarar RSV för uppgifternas kvalitet. När aviseringarna kommer till SCB granskas också en stor del av uppgifterna.

Födelser och dödsfall förorsakar mycket små problem med under- respektive övertäckning beroende på snabba rapporteringsrutiner.

Invandring ger upphov till undertäckning beroende på den relativt långa tiden mellan invandringen och registreringstidpunkten. Utvandrare kan förorsaka övertäckning eftersom främst utomnordiska invandrare ofta flyttar från Sverige utan att anmäla flyttning.

## **Bra att veta**

### **Övrig publicering**

Befolkningsstatistik för den 31 december 2002 finns bland annat på SCB:s webbplats; <http://www.scb.se/statistik/be0101/be0101.asp> och i de statistiska databaserna; <http://www.scb.se/databaser/ssd.asp>, samt i Befolkningsstatistik 2002 (SOS) del 1-2 med planerad publicering i maj 2003.

Mer information om statistiken och dess kvalitet ges i en särskild [Beskrivning av statistiken](#).

## In English

---

### Summary

All population reports are based on the Total Population Register (TPR) maintained by Statistics Sweden. The vital statistics are based on notifications of births, deaths, migrations, etc., which the TPR receives daily from the Tax Authorities.

In all population tables figures are shown according to the administrative subdivisions of 1 January 2003. In tables of vital statistics figures are shown according to the administrative subdivision of 1 January 2002.

Population growth is defined as the difference between the population figures at the end of the year and the beginning of the year. Migration figures shown in the tables are migration across the borders of the areas concerned. The time of migration is defined as the actual day of migration if this is reported to the Tax Authorities within one week after the migration.

To be registered as an immigrant a person must actually stay in Sweden for at least one year. To be registered as an emigrant, a person must intend to settle abroad for at least one year.

The quality of the population register is good. Births and deaths cause very few under- and over-coverage problems. Immigration causes some under-coverage because of the time lag between entry into Sweden and population registration. This under-coverage applies to immigrants with non-Nordic citizenship. Emigration causes over-coverage because the population register is not always informed about departures.

Population data for 31 December 2002 is also published on Statistic Sweden's website <http://www.scb.se/statistik/be0101/be0101eng.asp>, in the Statistical database <http://www.scb.se/databaser/makro/start.asp?lang=2> and in "Population Statistics 2002", Part 1-2, in May 2003.

**List of tables**

<b>1. Population changes in 1993-2002</b>	<b>9</b>
<b>2. Immigrants and emigrants by citizenship 2001 and 2002</b>	<b>10</b>
<b>3. Immigrants and emigrants by country of birth 2001 and 2002</b>	<b>11</b>
<b>4. Population of counties on Dec. 31, 1999, 2000, 2001 and 2002</b>	<b>12</b>
<b>5. Population of counties on Dec. 31, 2002 and population changes in 2002</b>	<b>13</b>
<b>6. Population of municipalities on Dec. 31, 2000, 2001 and 2002 according to the administrative subdivisions of Jan. 1, 2003</b>	<b>14</b>
<b>7. Municipalities by size of population on Dec. 31, 2002 according to the administrative subdivisions of Jan. 1, 2003</b>	<b>20</b>
<b>8. Population on Dec. 31 1996 – 2002 and population changes</b>	<b>23</b>
<b>9. Population by sex and age, Dec. 31 2002</b>	<b>24</b>
<b>10. Foreign-born persons and foreign citizens by county and municipality on Dec. 31, 2002 according to the administrative subdivisions of Jan. 1, 2003</b>	<b>25</b>
<b>Explanation of symbols</b>	<b>37</b>

---

## List of terms

antal	number
döda	deaths
folkmängd	population
folkökning	population growth
födda	births
födelseöverskott	excess of births over deaths
giftermål	marriages
hela folkökningen	total increase of population
inflyttade	in-migrated
inrikes flyttningar	internal migration
invandrare	immigrants
invandringsöverskott	excess of immigrants
kommun	municipality
levande födda	live births
län	county
medborgarskapsland	country of citizenship
område	area
procent	per cent
riket	Sweden
skilsmässor	divorces
utflyttade	out-migrated
utrikes flyttningar	external migration
utvandrare	emigrants
överskott	excess

## Teckenförklaring

Explanation of symbols

.	Uppgift kan inte förekomma	Not applicable
---	----------------------------	----------------